

ITHIPOL THANGCHALOK

Rama IX Art Museum Foundation

อิทธิพล ตั้งโฉลก

E-CAT-1-0330

SCC-019205-2543

ITHIPOL THANGCHALOK

The Color of Light

An Exhibition of Paintings 1998-2000

May 11 - June 12, 2000, Surapon Gallery, Bangkok

Rama IX Art Museum Foundation

อิทธิพล ตั้งโฉลก

สีสันทรงแสง

นิทรรศการจิตรกรรม 2541-2543

11 พฤษภาคม - 12 มิถุนายน 2543 สุรพลแกลเลอรี, กรุงเทพฯ



An Analysis of the Paintings of Ithipol by Asst. Prof. Ithipol

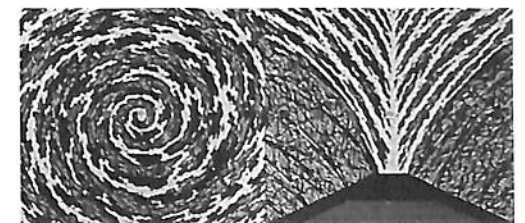
It is widely agreed that art criticism has largely failed in its mission to build a bridge between the creators of works of art and the art-viewing public. In Thailand this failure is due in large measure to the absence of professional art critics. Artists are left to explain their work to the public themselves. In my own case, I have been creating works of art for more than 30 years, but no serious attempt has ever been made to study, analyze and assess my work. And now, on the occasion of my second solo show, I must rely on my experience as art instructor and a critic of student paintings for almost 30 years to comment on my own work. This has its advantages and its disadvantages. The advantages are that as the creator, I have intimate knowledge and understanding of the process by which my art came into being. I can penetrate into the thoughts, feelings and frame of mind which shaped each work. As for the disadvantages, I can hardly be expected to be objective or dispassionate in my appraisal. But, fortunately, my purpose in writing these comments is not really to assess or praise, but rather to explain to the viewer the essential meaning behind the paintings. I hope that these remarks will enlighten and deepen the appreciation of anyone who looks at my art. And more importantly, I hope they will provide a starting point for a serious, in-depth examination and evaluation of my work by an impartial critic one day.

Ithipol has worked as an artist for more than 30 years, and during that time, he has experimented with a wide range of techniques and produced a tremendous number of prints, paintings and sculptures. But while only the paintings in the series "*The Color of Light*," produced in the three years between 1998 and 2000, will be discussed here, it will likely be impossible to refrain from mentioning some earlier works which have a bearing on his more recent output. Unlike his earlier work, the new paintings are semi-abstract. Almost without exception, Ithipol's other work has been entirely abstract. An early series of woodcuts, which earned him his first gold medal at the National Exhibition of Art, was also semi-abstract, containing recognizable images of old doors, windows and walls. A large mural painting on display at the headquarters of Siam Commercial Bank, which contains images of water and fire, could more rightly be called symbolist than realist. Of his prints, only the series of metal and wooden doors from old shophouses, completed in 1980, classifies as realist.

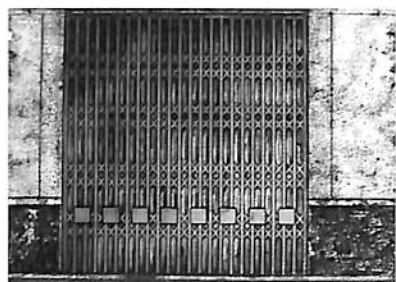
Why has it been necessary for Ithipol to work chiefly as an abstract artist? This is an important question that touches on the very beginnings of his career. Many of his fellow art students were so impressed by his skills



Woodcut



Water and Fire



Metal door

as a draftsman that one of his fellow art instructor, on admiring his paintings and lifelike sculpture, commented: **“Ithipol has made the wrong choice. Abstract art is not suited to his gifts. If he had chosen to work as a realist artist, he would have been much more successful.”** In other words, his decision to adopt an abstract approach to art was neither a way of compensating for inferior drafting skills nor a means of simply appearing “modern,” as the consistency of his work over the past 30 years can attest. Ithipol’s preference for abstraction is rooted in an attempt to convey his direct and immediate response to the truth of nature, which is subjective rather than objective. More than a desire to free himself from the rules and constraints of realistic portrayals of nature, the artist’s approach is tied to his conviction that only abstract art can express the “true aesthetic experience of the universe.”

In the East, art as an expression of the subjective has existed for centuries. In the Taoist scriptures of ancient China it is written: **“Above all else, painting is not merely an imitation of nature. Realism is not what matters in painting. Creativity is what is real. When a true artist paints a tree, it is not important for the tree to look like a tree. What is important is for the artist to capture the “essence” of the tree in his work. If he succeeds in this, then he has painted a true tree, one that lives and is not just made of paper stained with ink.”**¹ The Taoist teachings make clear that the duty of an artist is not merely to reproduce the surface of things as his eyes perceive them. Rather, he must convey his direct, spiritual experience of nature in order to express what is true.

In the series of paintings on display it is clear that the artist’s intention is to express abstraction since although there are recognizable images of trees, leaves and water, Ithipol has employed a variety of means to downplay or edit out what is not essential to his vision. He has chosen only certain types of trees, leaves and flowers and magnified selected parts to many times their actual size. He has removed extraneous details so that all that remains are clean, flat forms seen in silhouette as if in reflection. And by doing this, Ithipol makes plain that the central concern of his paintings is light. But to appreciate light, it must be paired with its opposite, just as form must also appear in space, and this explains the presence of these forms in silhouette. This reliance on opposites is a cornerstone of almost all of his art, and it has guided Ithipol’s thinking since the beginning of his life as an artist. Throughout his career, he has explored different opposing pairs, such as controlled/free, static/dynamic, and light/shadow. These opposites form an inseparable relationship, commenting on one another and expressing two sides of one essential truth. It is a conception of truth which Eastern religions have articulated since ancient times. The Lama Govinda taught: **“The relationship between form and space is not one**

of opposites, but rather they are two sides of a single truth which co-exist and are inseparable.”² Taoism teaches: **“Serenity in serenity is not true serenity. It is only when there is serenity in the midst of movement that the rhythm of the soul is manifested both in heaven and on earth.”**³

“Light” is essential to the survival of all things on earth. It allows us to see the world in which we live. Without light, our world would be dark and cold. Light is pure energy. It warms us and creates and nurtures life. It controls movement and change. It is the difference between night and day, winter and summer. It is what propels the endless, restless cycle of the universe.

In the realm of art, light is a fundamental visual element. It creates value. The aesthetics of light and shadow or different values is essential to all types of visual art. Symbolically, light is used to represent beauty and goodness. Whether it is candlelight, firelight, light from an electric bulb, or light from the sun, light has always been a universal symbol of hope, prosperity, intelligence and a solution to problems.

In Ithipol’s series of paintings, light is a symbol of the pure natural energy that makes all life, growth, change and movement possible. It is also a vibrant expression of the artist’s own emotions and state of mind. Whereas in most other works of art in which light is little more than “an empty space,” a complimentary element serving to illuminate more important forms, in Ithipol’s work, light is the central focus. It represents the life force; it is endless change and movement and not a mere secondary element. In contrast, the trees and leaves which appear have been reduced to simple silhouettes. They are flat and still and occupy a subordinate role in the composition. The pattern of parallel lines which represent light was made using a special tool that resembles a comb. These lines seem to move and flow, pulsing rhythmically across the paper and penetrating every particle of the work. They are a tangible reflection of the relationship that exists between light and form – a relationship that is indivisible and eternal.

To convey his perception of what is true, Ithipol has developed an idiosyncratic language of painting which makes use of natural forms in silhouette and bands of color that reflect the concepts of time and change. Furthermore, in most of the paintings he has created throughout his career there are other important features, namely lines and geometric shapes. In the newest series of works, for instance, straight parallel lines appear on different planes. At times, they feature prominently; at other times, they are barely visible. But in each instance, they represent the unbending laws of nature – night, day, the seasons and even the movements of the solar system. Yet, at the same time, these geometric figures also recall nature’s duality (law/freedom, serenity/movement,



The Color of Light Series

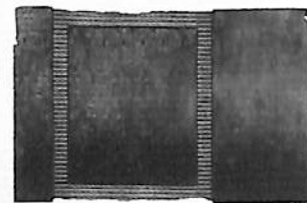
simplicity/complexity), thereby drawing attention to the essential meaning of the work.

As has been stated above, the current series of works is an expression, in the special language of painting, of the artist's direct experience of truth in nature. This perception of truth is intuitive rather than rational. It arises suddenly in the mind and is not the end product of a conscious thought process. For this reason, the artist is unable to find words to express his perception of truth. Instead, he must use his own special language to convey his understanding directly to others, and the basic tools of this special language are line, color, value, texture, form and space. Taken together, these tools constitute the language of beauty, a language that touches the deepest recesses of the heart and soul. In creating these works, the artist has revealed not only the truth of nature but the essential truth of painting as well.

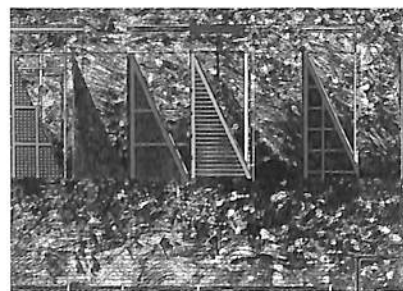
But for this language to effectively communicate with other human beings, the artist must rely on technique to unite form and content into a satisfying whole. In the paintings on display Ithipol has employed an experimental technique that reflects his background as a printmaker. The technique combines methods associated with painting with those more commonly used in printmaking. Specifically, he covers a piece of smooth, shiny paper with several layers of oil paint in various colors. Then, with a roller, he applies a layer of dark blue or black paint to the entire surface. When this has been done, he uses a special tool with teeth like a comb to remove the top layer of dark blue paint, revealing the various colors underneath. Where there are to be forms in silhouette, he does not scrape away the top layer of paint. This technique, which reverses the normal progression of light to dark or white to black, is intended to mirror the way in which the first rays of the sun expel the darkness of the night and reveal the shape of things they shine down on. This special technique is unique to the artist and gives his paintings a highly distinctive character. The unity of the work is due to the perfect harmony of content, form and technique.

In working this way, the artist must act quickly and without hesitation. Because Ithipol must complete the scraping while the paint is still wet, he is unable to make any preliminary drawing. His movements must be decisive and instinctive, and he must maintain a high degree of concentration throughout the entire process. His eyes, hands, heart, and mind must become one with his paper, tools and paints as he works. It is this immediacy and the absence of afterthought which give the paintings their purity and sincerity.

In painting elements from nature, Ithipol appears to be rediscovering the very essence of things. This is particularly remarkable in that most of his previous work has dealt almost exclusively with urban life and man-made objects. His series of woodcuts etchings and paintings entitled "Wall," "Urban"



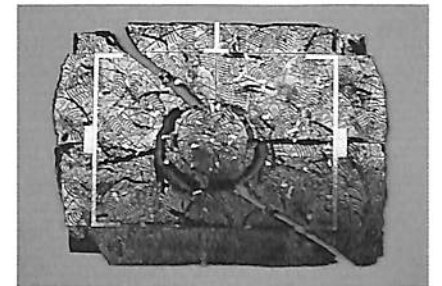
Wall Series



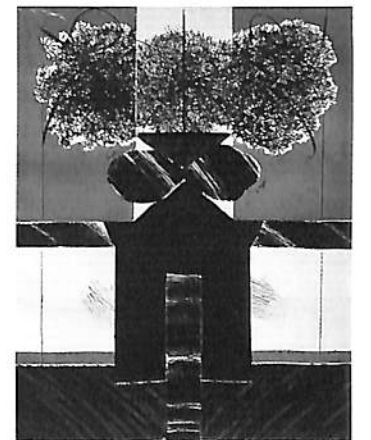
Urban Series

and "Fragments" are primary examples. This should not be too surprising since Ithipol was born, grew up and has always lived in Bangkok, and as is true of most artists, he has drawn inspiration from his own life and environment. His very first works were direct reflections of his life experiences in the city of his birth. Even though he completed a series of lithographs entitled "Trees" during this same period, the trees he depicted were city trees, trees whose growth had been controlled and constricted by human hands. Between 1970 and 1988, the vast majority of Ithipol's paintings and prints dealt with city life. It was not until the end of 1988 that one can see a major directional shift in the artist's work. The series "Fragments" marked an important change in the content, form and techniques employed in Ithipol's art. He turned his attention away from his physical environment and found new inspiration in the temples he visited in Chiang Mai. Because his mother was a native of Chiang Mai, Ithipol had had many opportunities to visit the northern city from the time he was a boy. He was familiar with many of the city's temples. But on this particular occasion, he saw them in a new way. His visit occurred at a time when his development as an artist allowed him to see in the temples a source of inspiration for a new series of works.

A second major shift in the artist's career took place early in 1998 and grew out of his usual routine around the house. One day, while relaxing in the garden, he happened to look up into the branches of the many beautiful trees that surround his home. He noticed how the sunlight reflected off the leaves and was suddenly inspired to begin work on a new series of paintings which he entitled "The Color of Light" and which concern natural elements. On seeing these new works, a fellow art instructor from another institution joked: "It's a sure sign of old age when you become interested in nature and the temple." Perhaps this is true, but a more likely explanation seems to be that whatever changes have occurred in the course of Ithipol's long career have been the result of intuition rather than conscious thought. It might even be said that any new ideas and insights have arisen unbidden in the course of his day-to-day work as an artist and not through any research into the theories of painting. In other words, the artist's renewed interest in nature and tradition is merely a desire to return to his roots and rediscover what is common to all humanity. This is a desire shared by all Eastern artists since the dawn of time.



Fragments Series



City Trees

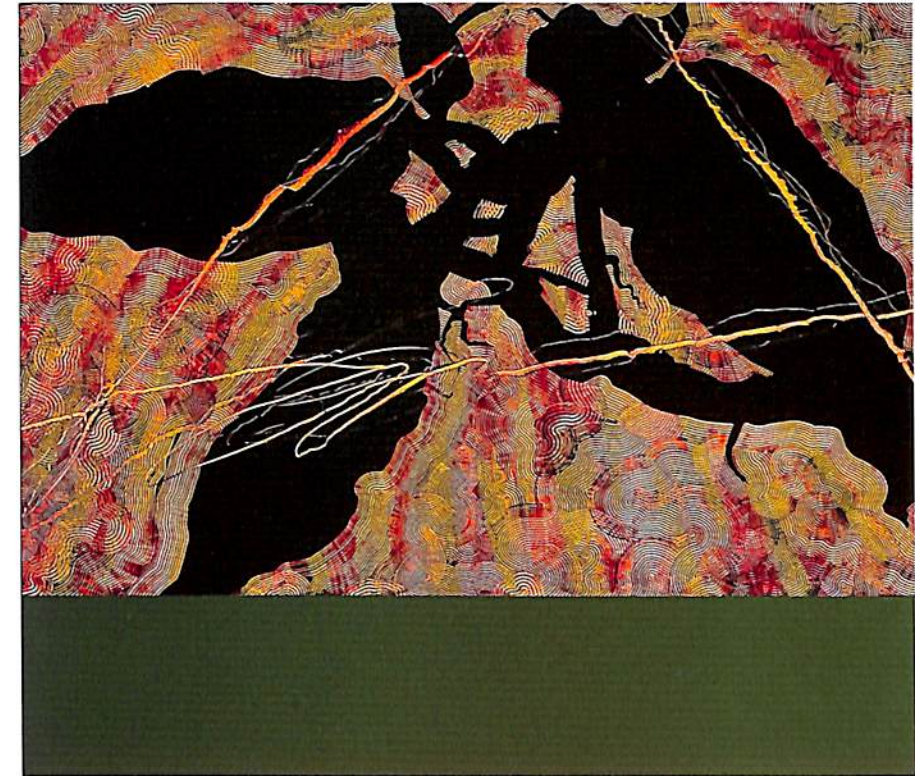
Asst. Prof. Ithipol Thangchalok
English Translation by R. Michael Crabtree

¹ Chang Chieng-Yuan, Creativity and Taoism, p.233

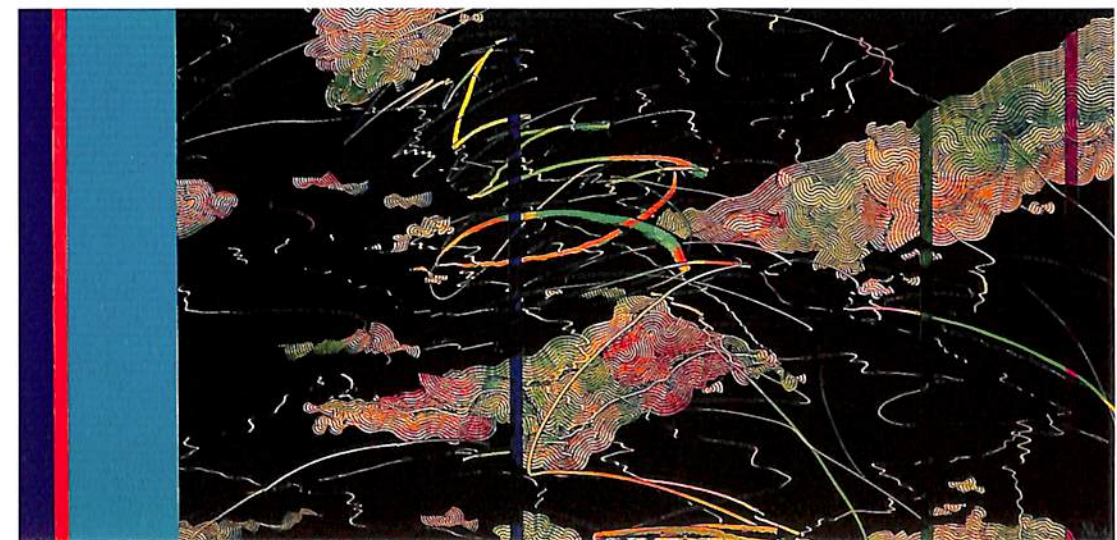
² The Tao of Physics (Trans.), P.188

³ The Tao of Physics (Trans.), P.170

Rama IX Art Museum Foundation



Forces of Light 1, 1998
Oil on paper mounted on wood with formica
103 x 116 cm, 40 $\frac{1}{2}$ x 45 $\frac{5}{8}$ ins



Urban River, 1998
Oil and Acrylic on paper
54.7 x 109.5 cm, 21 $\frac{1}{2}$ x 43 $\frac{1}{8}$ ins



Silhouette, 1999
Oil on paper
79 x 79 cm, 31 $\frac{1}{8}$ x 31 $\frac{1}{8}$ ins



Evening, 1999
Oil on Paper mounted on wood
78 x 78 cm, 30 $\frac{3}{4}$ x 30 $\frac{3}{4}$ ins

Rama IX Art Museum Foundation



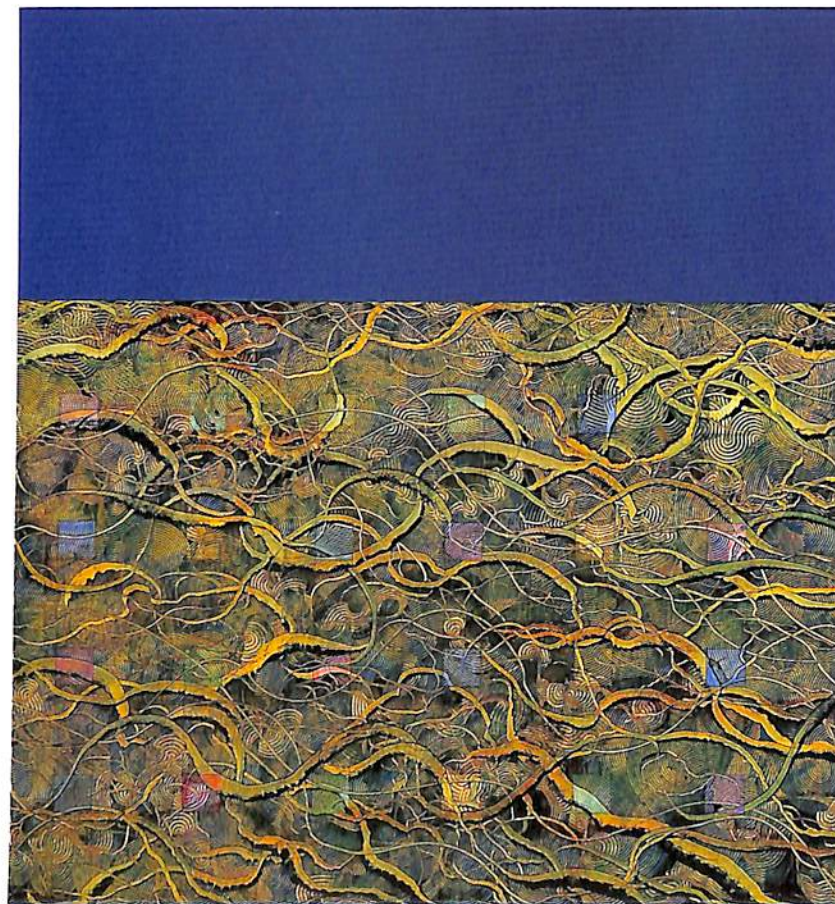
Leaves, 1998
Oil on paper
95 x 79 cm, 37 $\frac{3}{8}$ x 31 $\frac{1}{8}$ ins



Stream 1, 1999
Oil on paper mounted on wood
78 x 78 cm, 30 $\frac{3}{4}$ x 30 $\frac{3}{4}$ ins

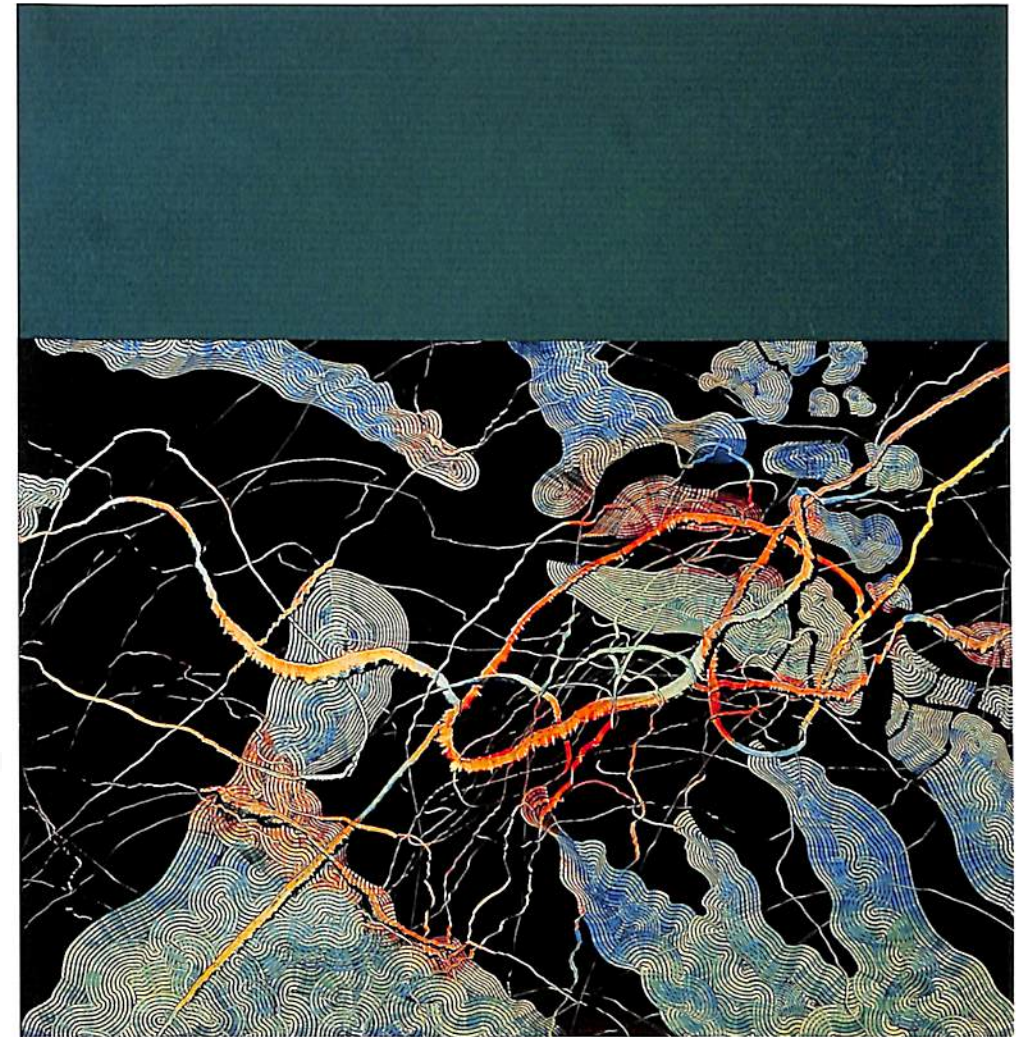


In the Garden 2, 1999
Oil on paper mounted on wood
78 x 78 cm, 30 $\frac{3}{4}$ x 30 $\frac{3}{4}$ ins

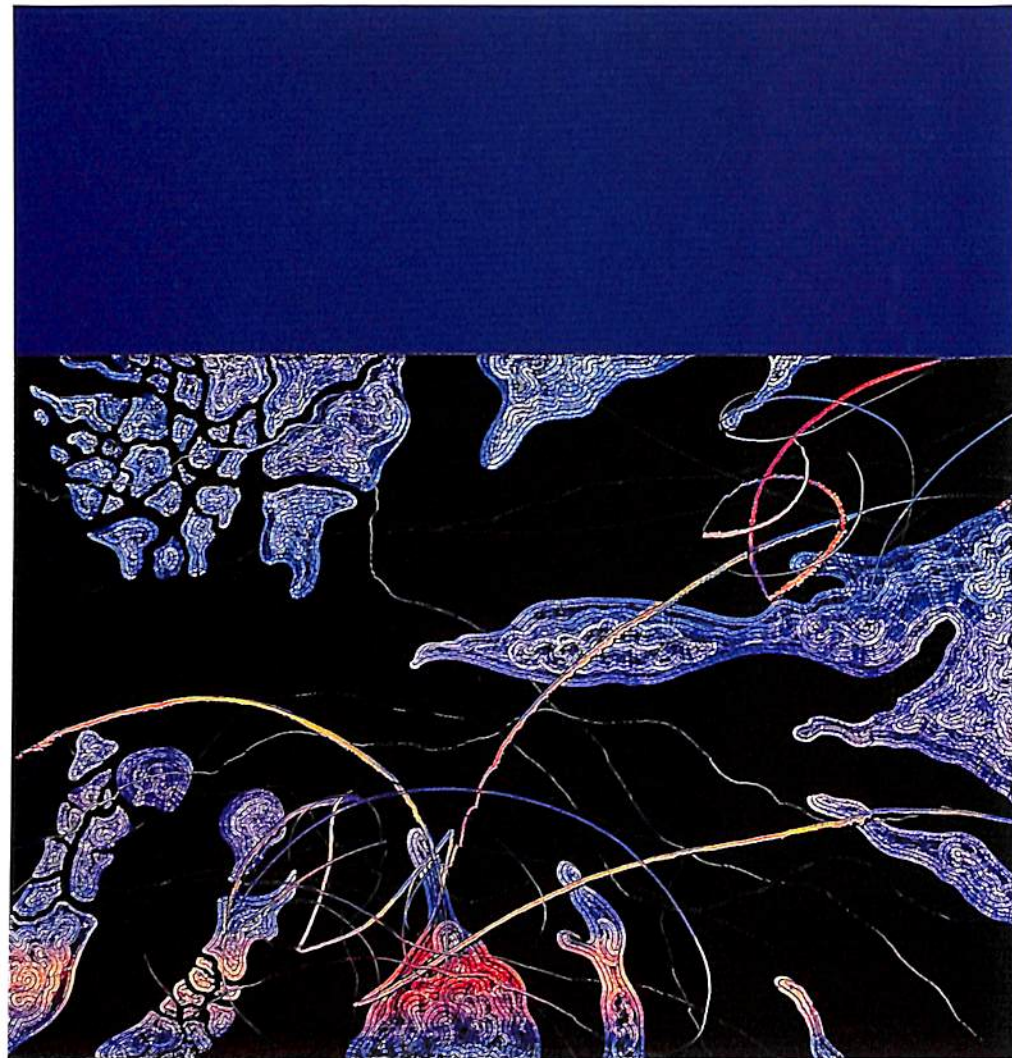


Endless Movement 1, 1998
Oil on paper mounted on wood with formica
120 x 110 cm, 47 $\frac{1}{4}$ x 43 $\frac{1}{4}$ ins

Rama IX Art Museum Foundation

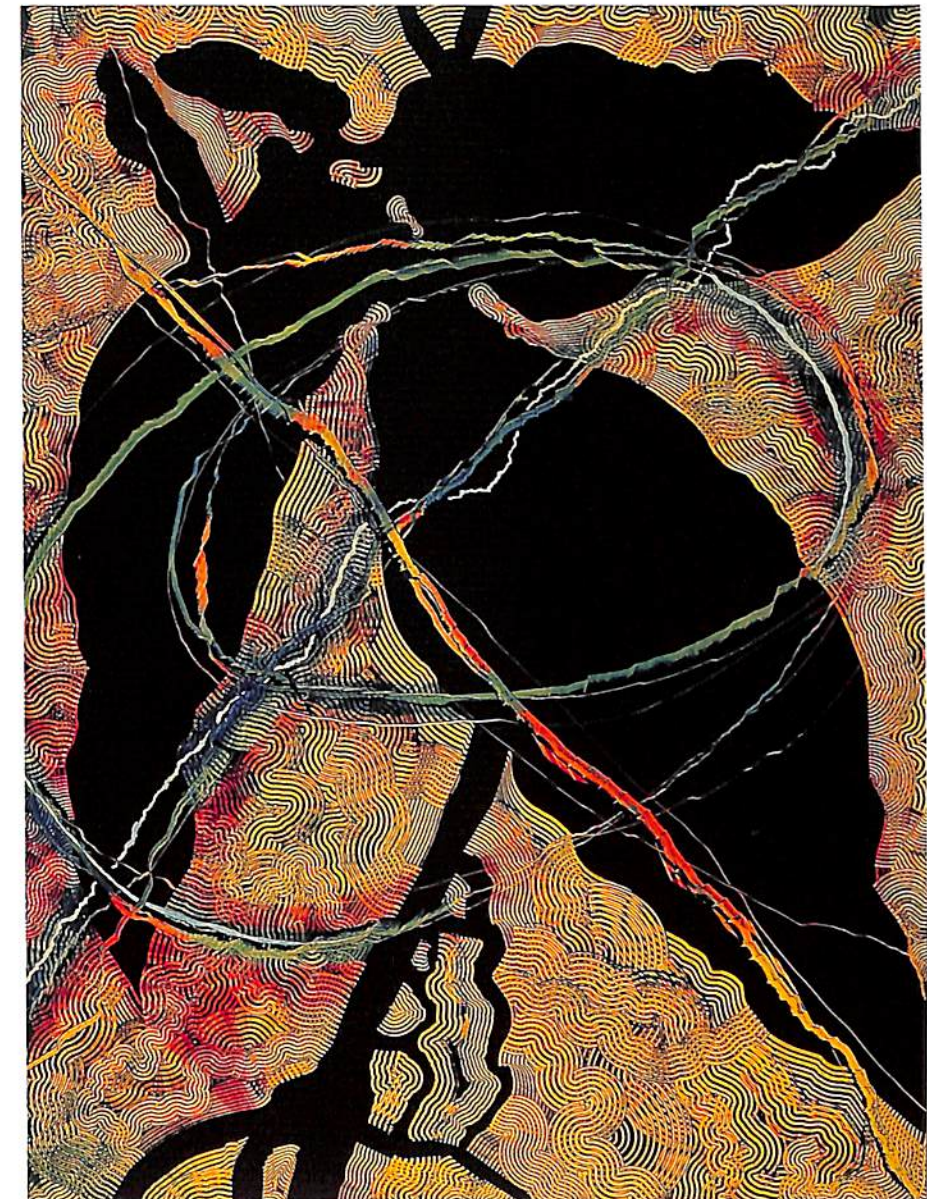


Into the Light, 1998
Oil on paper mounted on wood with formica
120 x 110 cm, 47 $\frac{1}{4}$ x 43 $\frac{1}{4}$ ins

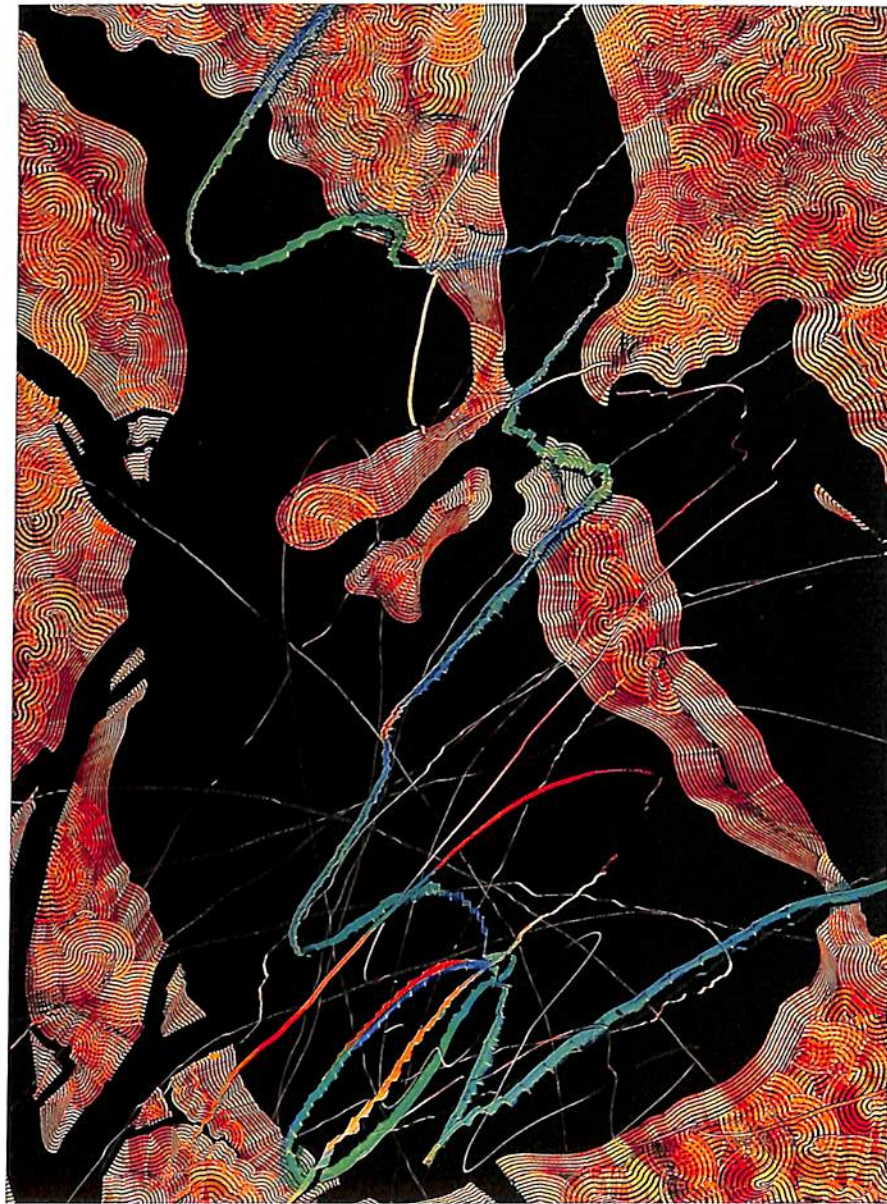


Dusk, 2000
Oil on paper
120 x 110 cm, 47 $\frac{1}{4}$ x 43 $\frac{1}{4}$ ins

Rama IX Art Museum Foundation

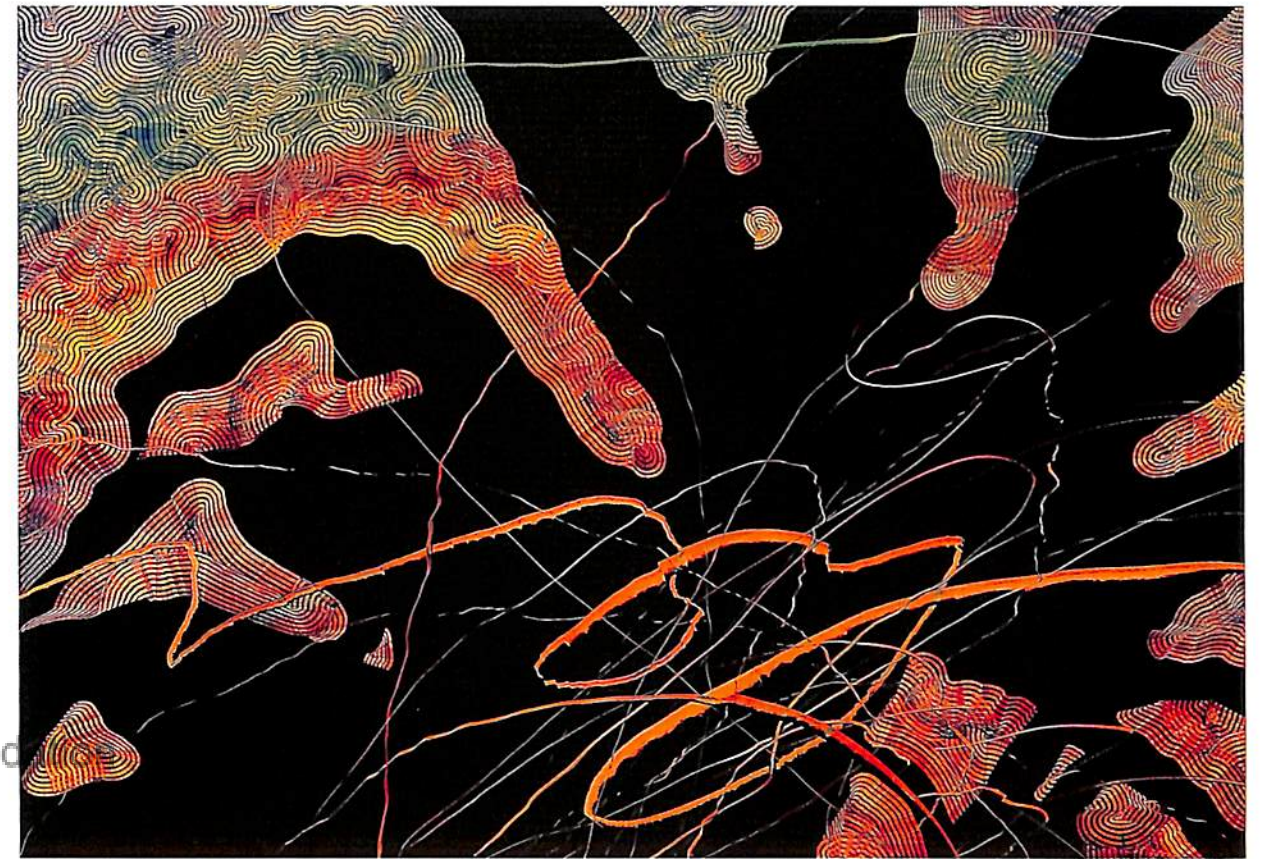


Forces of Light 2, 1998
Oil on paper
109.5 x 79 cm, 43 $\frac{1}{8}$ x 31 $\frac{1}{8}$ ins

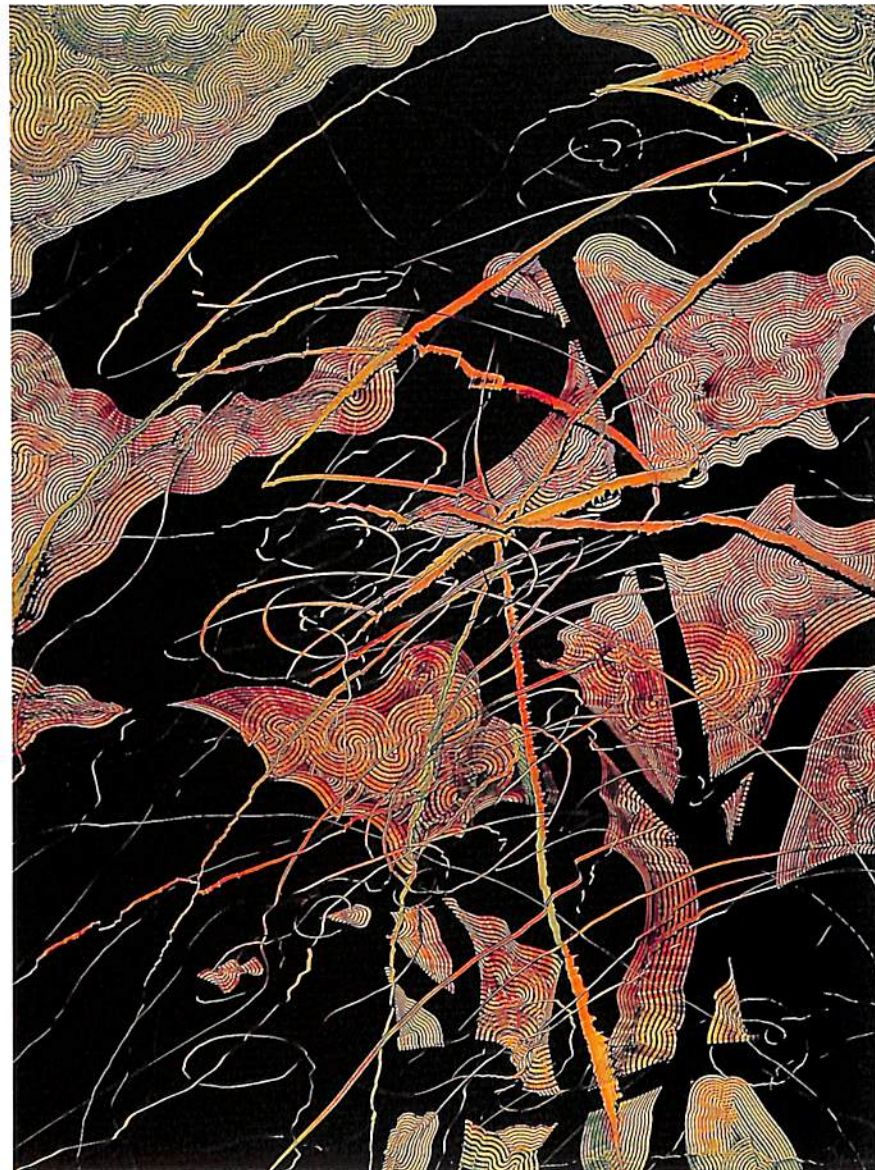


Northern Light, 1998
Oil on paper
109.5 x 79 cm, 43 $\frac{1}{8}$ x 31 $\frac{1}{8}$ ins

Rama IX Art Museum Found

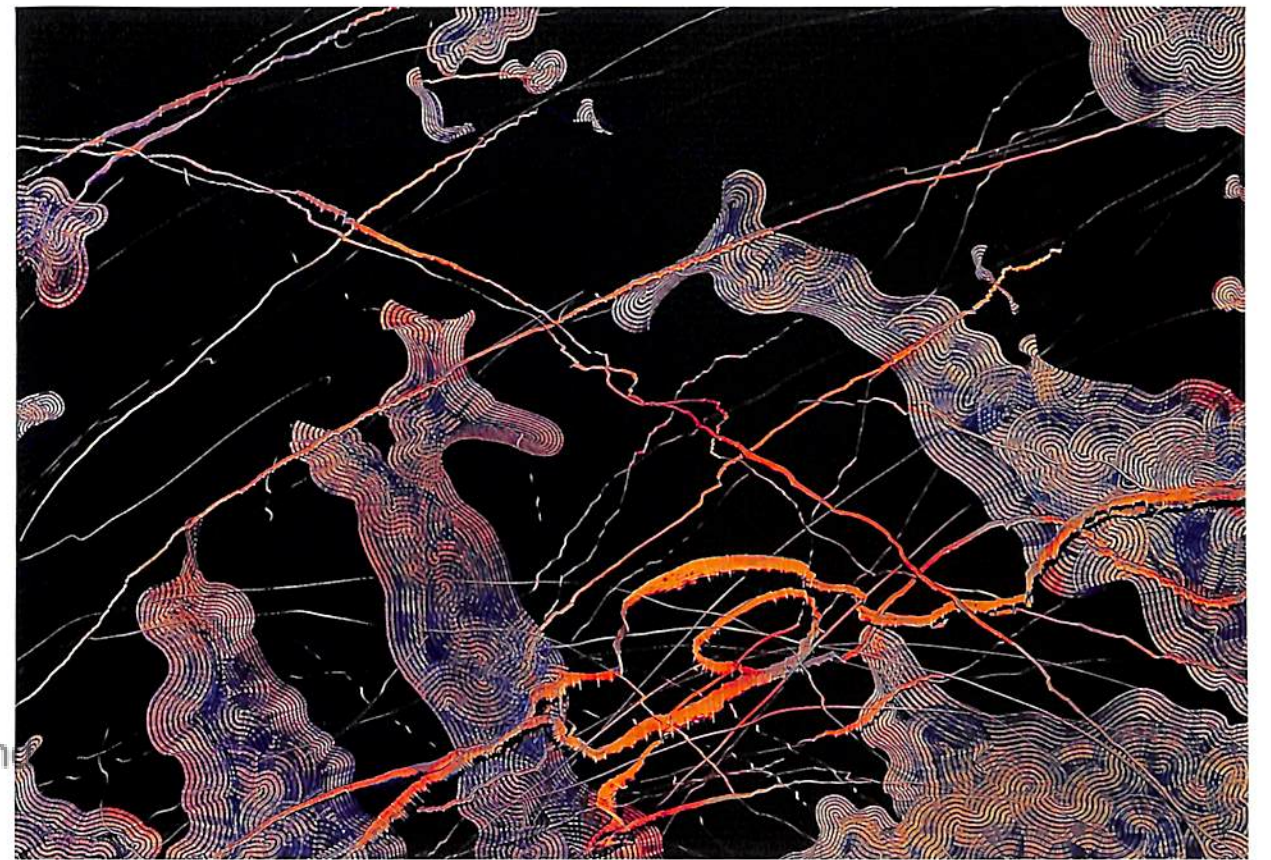


Early Morning Light, 1998
Oil on paper
79 x 109.5 cm, 31 $\frac{1}{8}$ x 43 $\frac{1}{8}$ ins

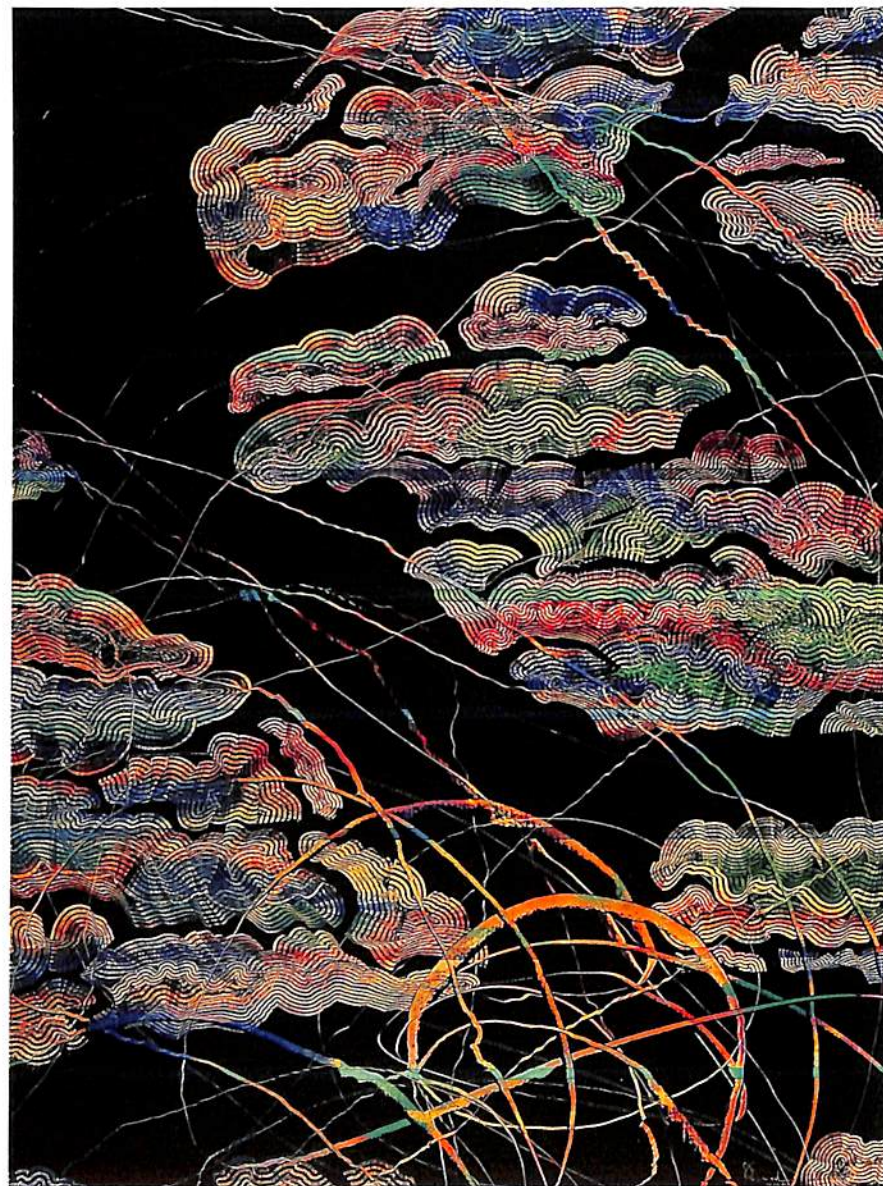


Leaves and Light, 1998
 Oil on paper
 109.5 x 79 cm, 43 $\frac{1}{8}$ x 31 $\frac{1}{8}$ ins

Rama IX Art Museum Foun

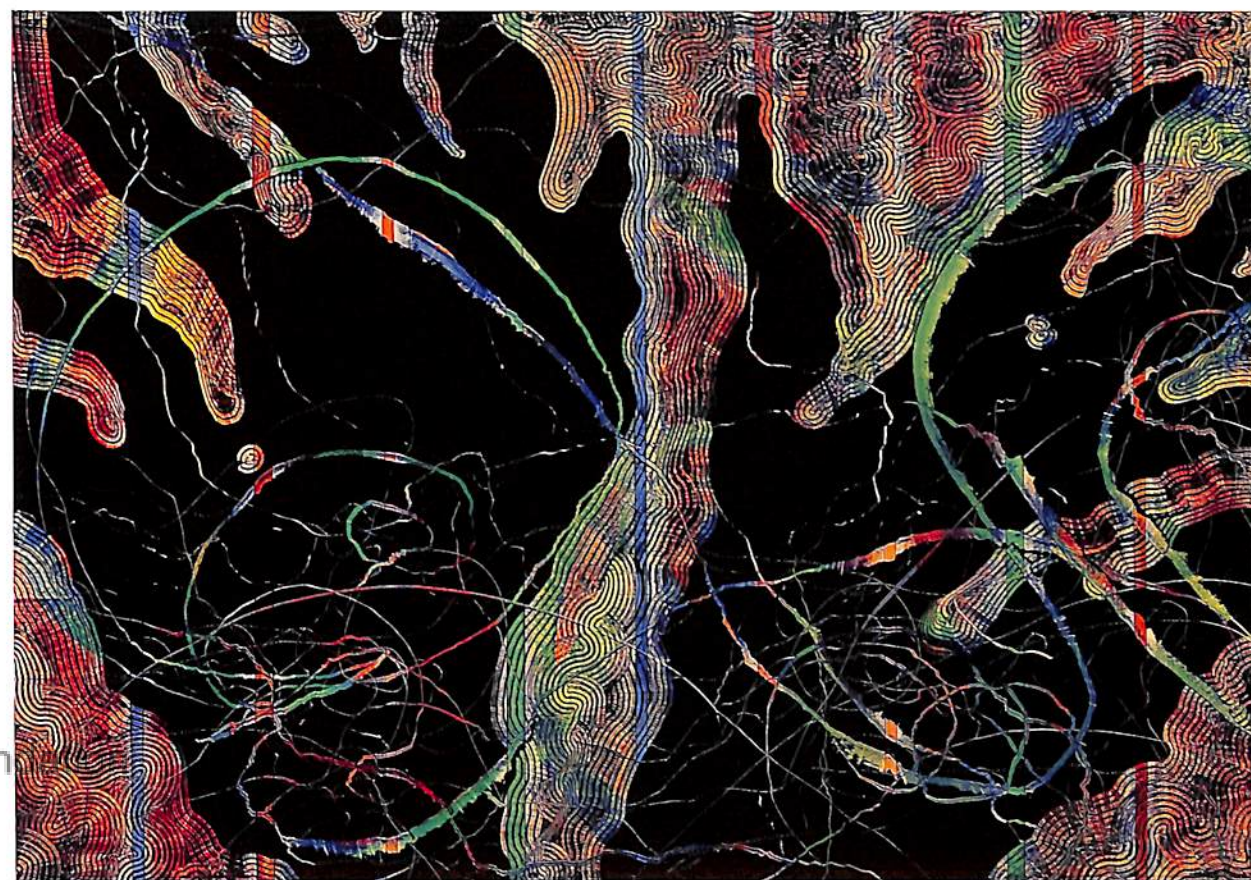


Evening Shadows, 1998
 Oil on paper
 79 x 109.5 cm, 31 $\frac{1}{8}$ x 43 $\frac{1}{8}$ ins

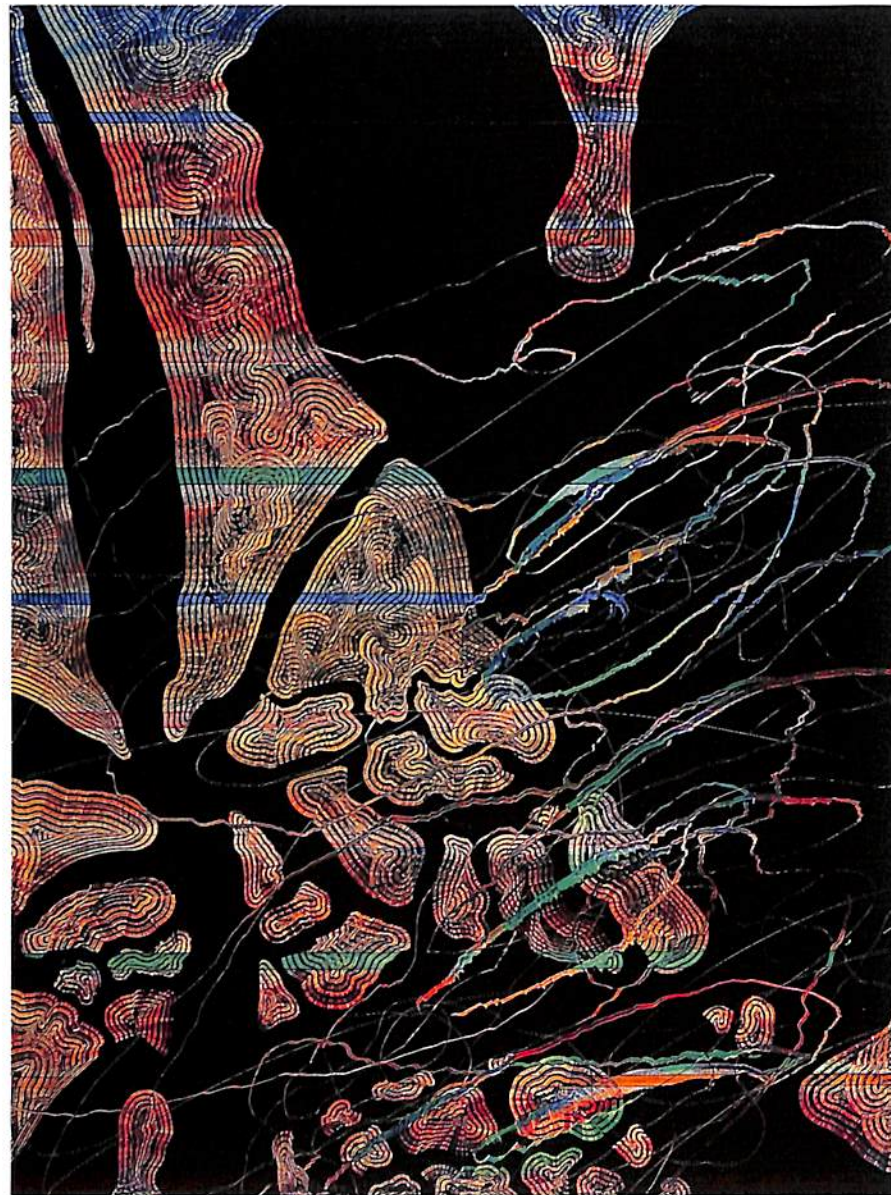


Dance of the River Light, 1998
Oil on paper
109.5 x 79 cm, 43 $\frac{1}{8}$ x 31 $\frac{1}{8}$ ins

Rama IX Art Museum Found

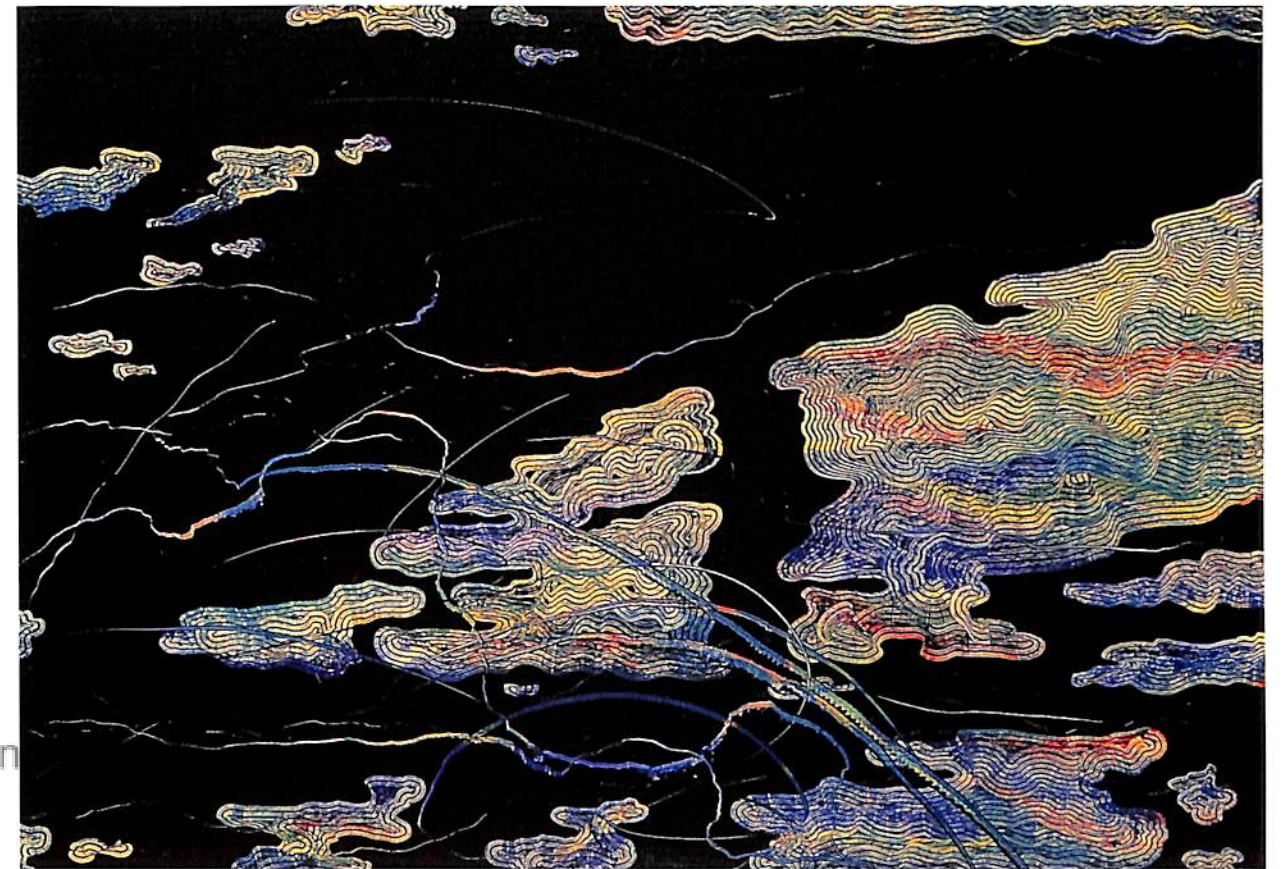


Two Leaves, 1999
Oil on paper
79 x 109.5 cm, 31 $\frac{1}{8}$ x 43 $\frac{1}{8}$ ins

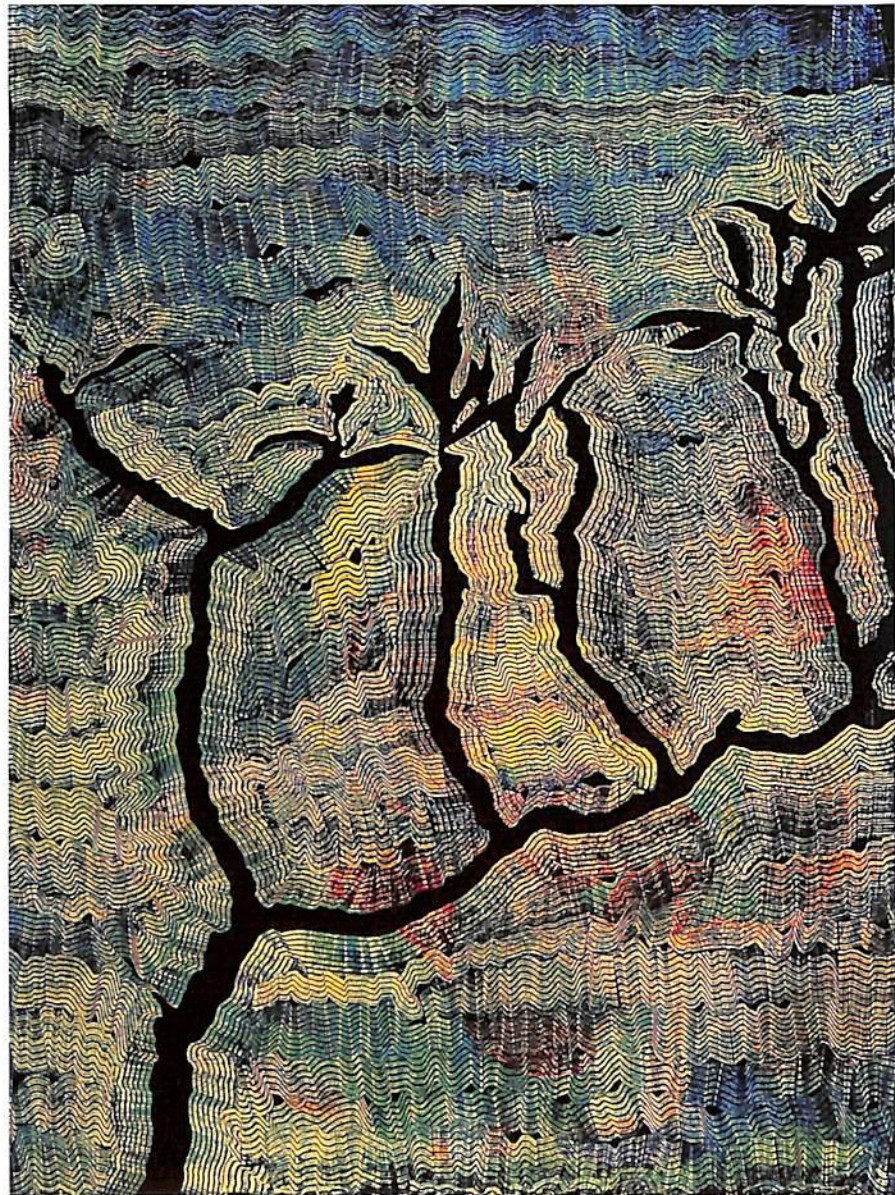


By the window, 1999
 Oil on paper
 109.5 x 79 cm, 43 $\frac{1}{8}$ x 31 $\frac{1}{8}$ ins

Rama IX Art Museum Foun

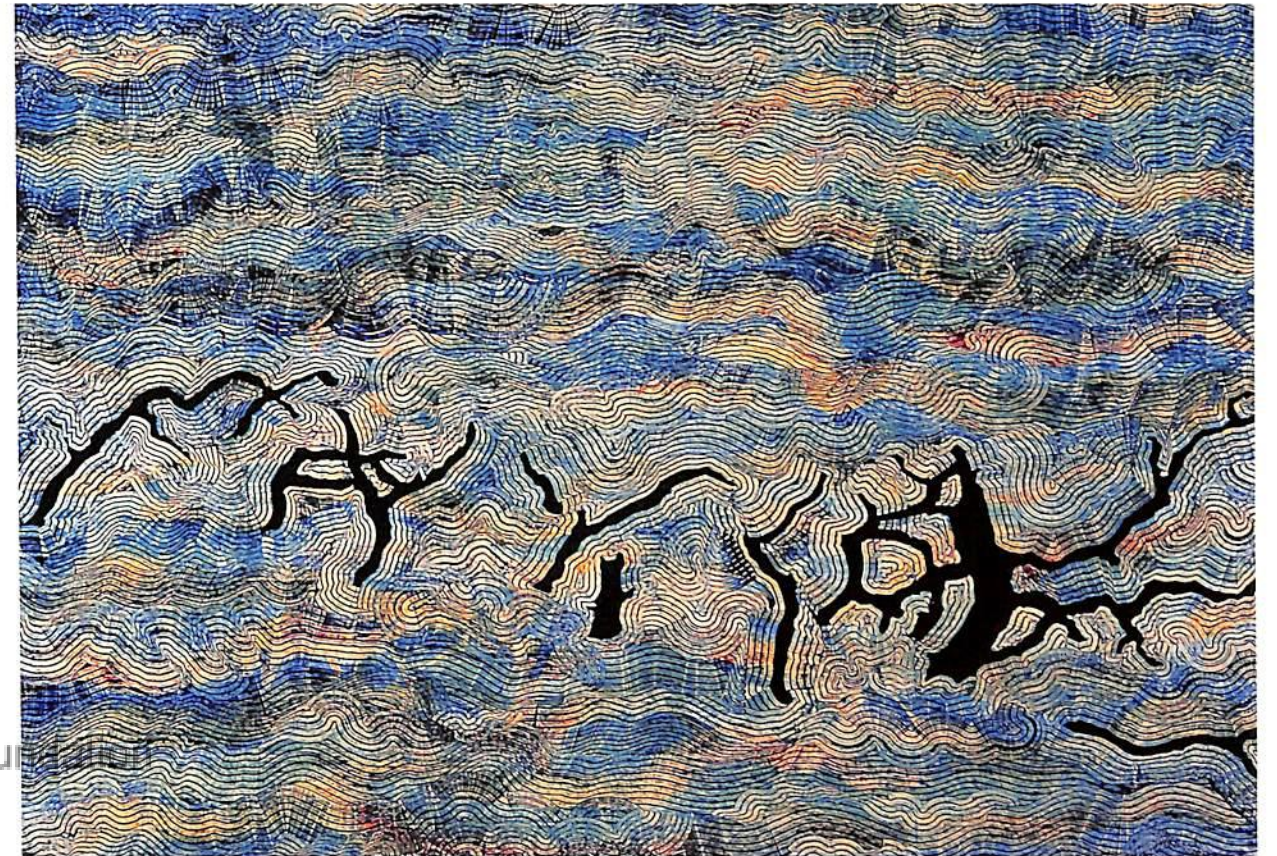


Urban River 3, 1999
 Oil on paper
 79 x 109.5 cm, 31 $\frac{1}{8}$ x 43 $\frac{1}{8}$ ins

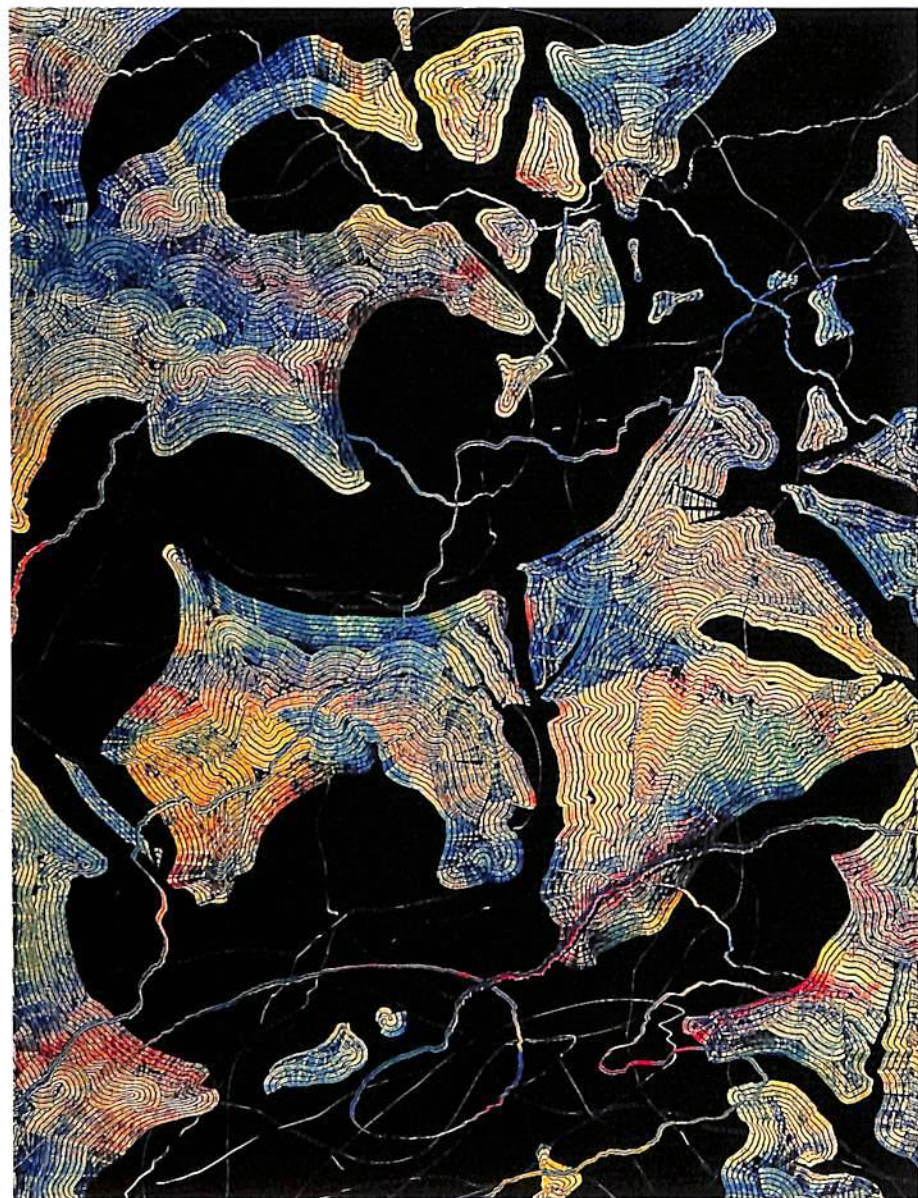


Branches, 1999
Oil on paper
109.5 x 79 cm, 43 $\frac{1}{8}$ x 31 $\frac{1}{8}$ ins

Rama IX Art Museum Foundation

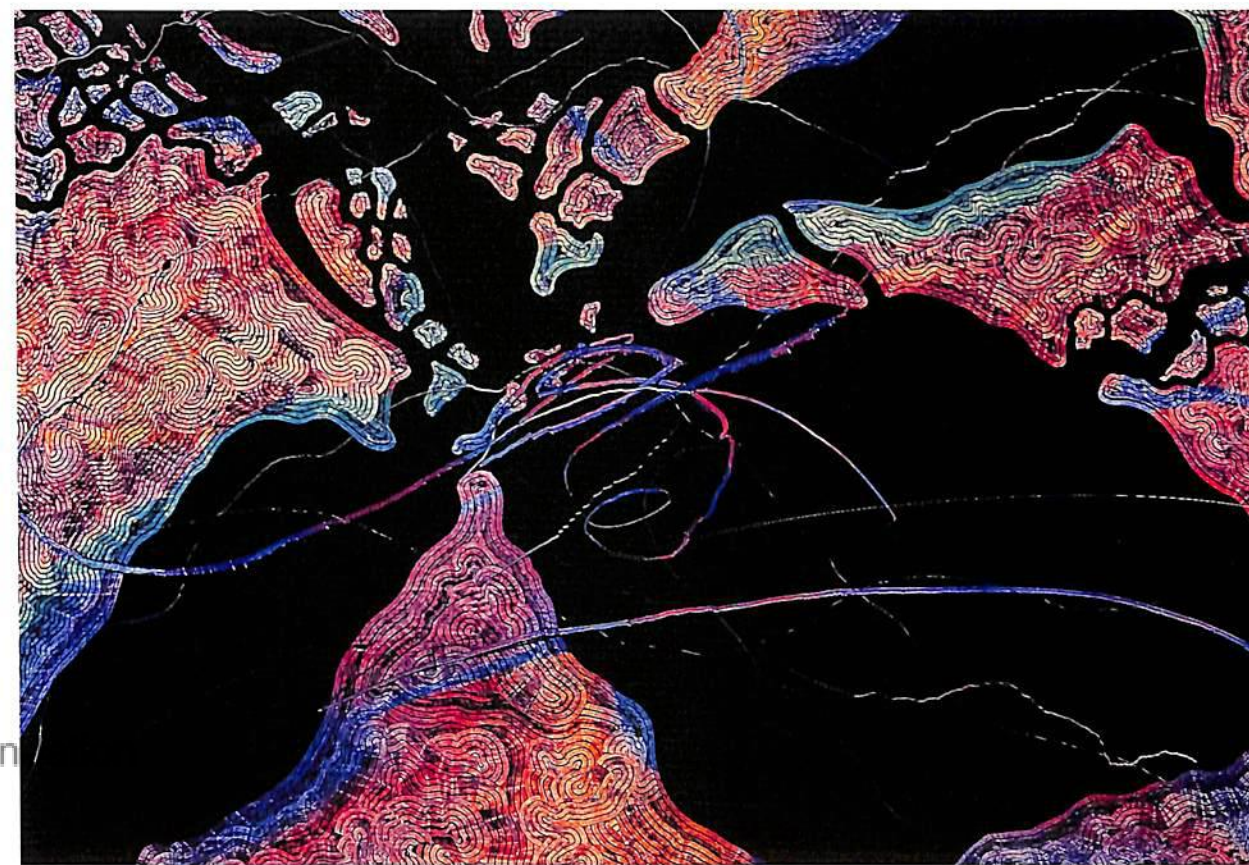


Relationships, 1999
Oil on paper
79 x 109.5 cm, 31 $\frac{1}{8}$ x 43 $\frac{1}{8}$ ins

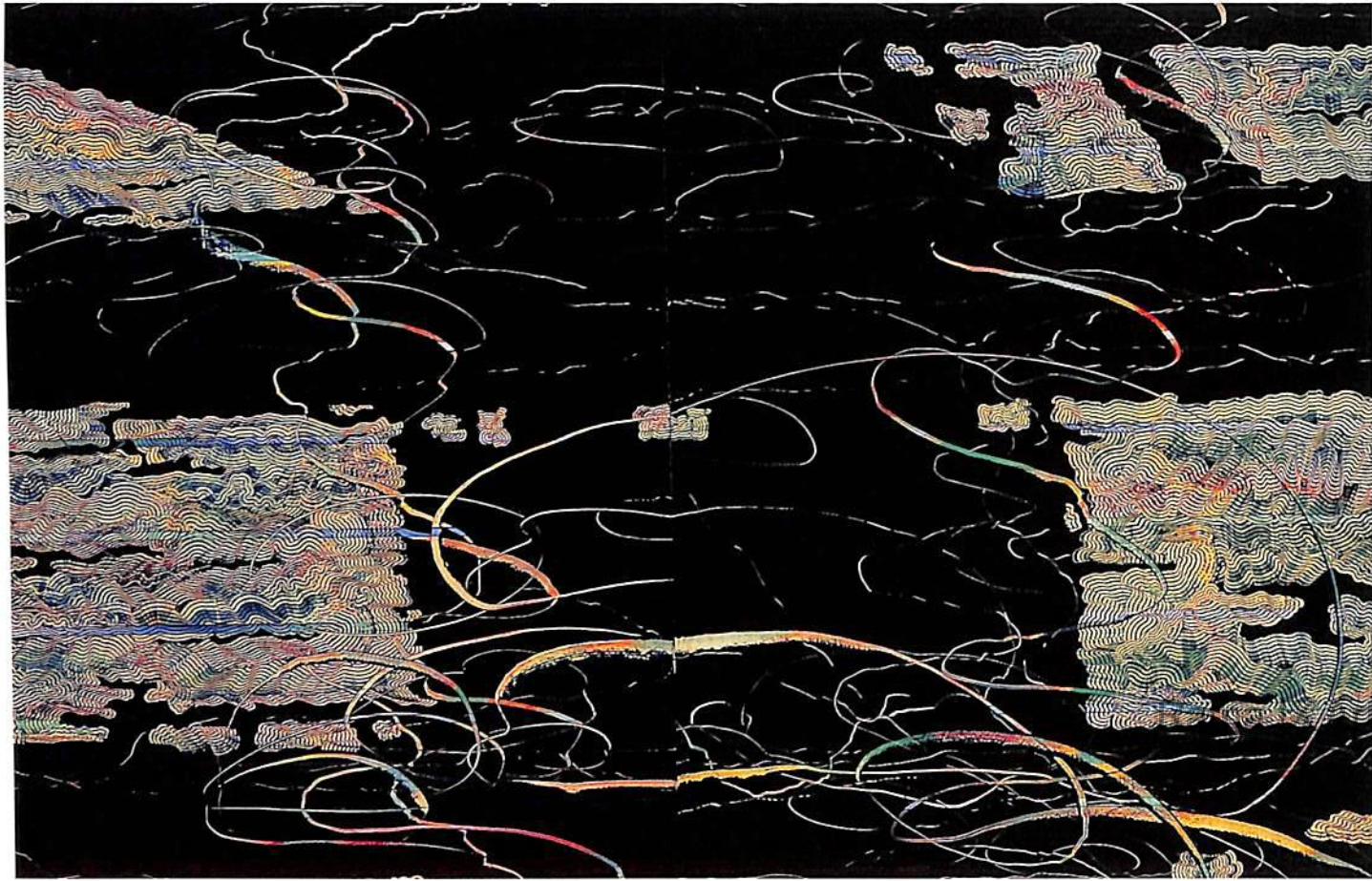


Under the Trees, 1999
Oil on paper
109.5 x 79 cm, 43 $\frac{1}{8}$ x 31 $\frac{1}{8}$ ins

Rama IX Art Museum Found



Shade, 2000
Oil on paper
79 x 109.5 cm, 31 $\frac{1}{8}$ x 43 $\frac{1}{8}$ ins



Museum F



Urban River 1, 1998
Oil on paper mounted on wood
110 x 160 cm, 43 $\frac{1}{4}$ x 63 ins

Urban River 2, 1998
Oil on paper mounted on wood
110 x 160 cm, 43 $\frac{1}{4}$ x 63 ins



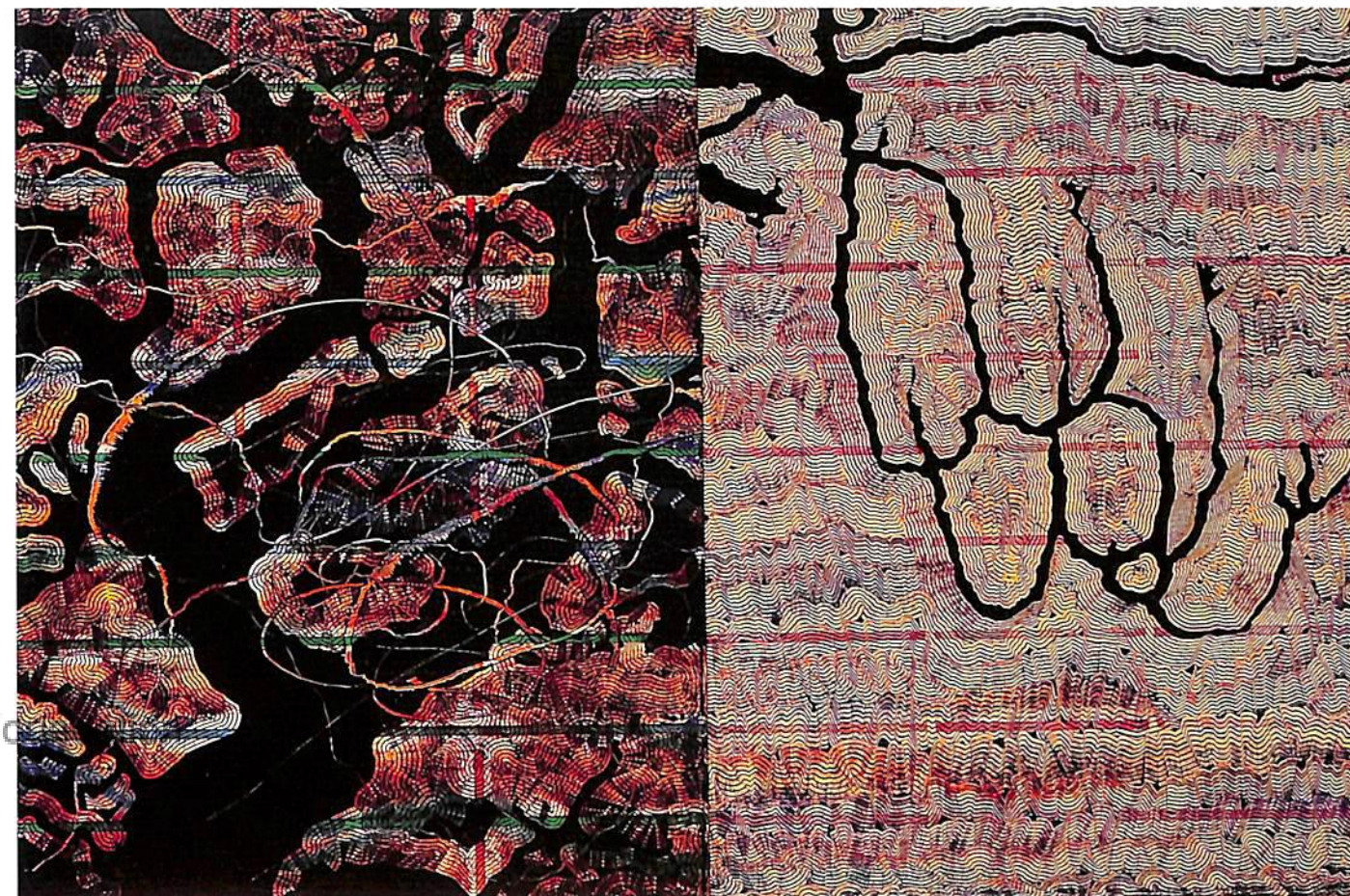
Fluent, 1999
Oil on paper mounted on wood
110 x 160 cm, 43 $\frac{1}{4}$ x 63 ins



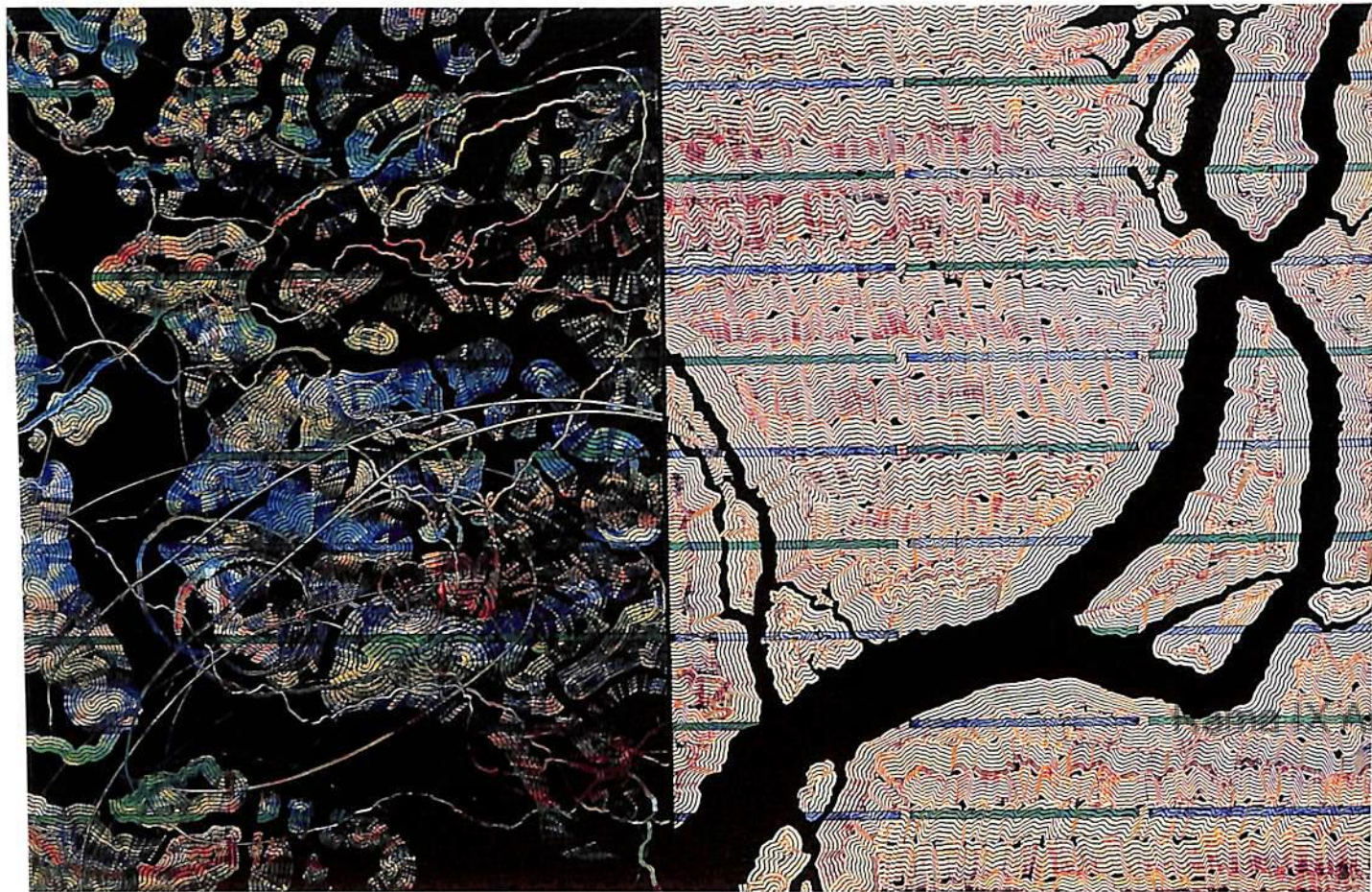
Reflections, 1999
Oil on paper mounted on wood
110 x 160 cm, 43 $\frac{1}{4}$ x 63 ins



Floating 1, 1999
 Oil on paper mounted on wood
 110 x 160 cm, 43 $\frac{1}{4}$ x 63 ins



Two Sides of Nature, 1999
 Oil on paper mounted on wood
 110 x 160 cm, 43 $\frac{1}{4}$ x 63 ins



Rhythms of Light, 1999
Oil on paper mounted on wood
110 x 160 cm, 43 $\frac{1}{4}$ x 63 ins



Night and Day, 1999
Oil on paper mounted on wood
110 x 160 cm, 43 $\frac{1}{4}$ x 63 ins



Summer Light, 2000
Oil on paper
54.5 x 79 cm, 21 $\frac{7}{16}$ x 31 $\frac{1}{8}$ ins

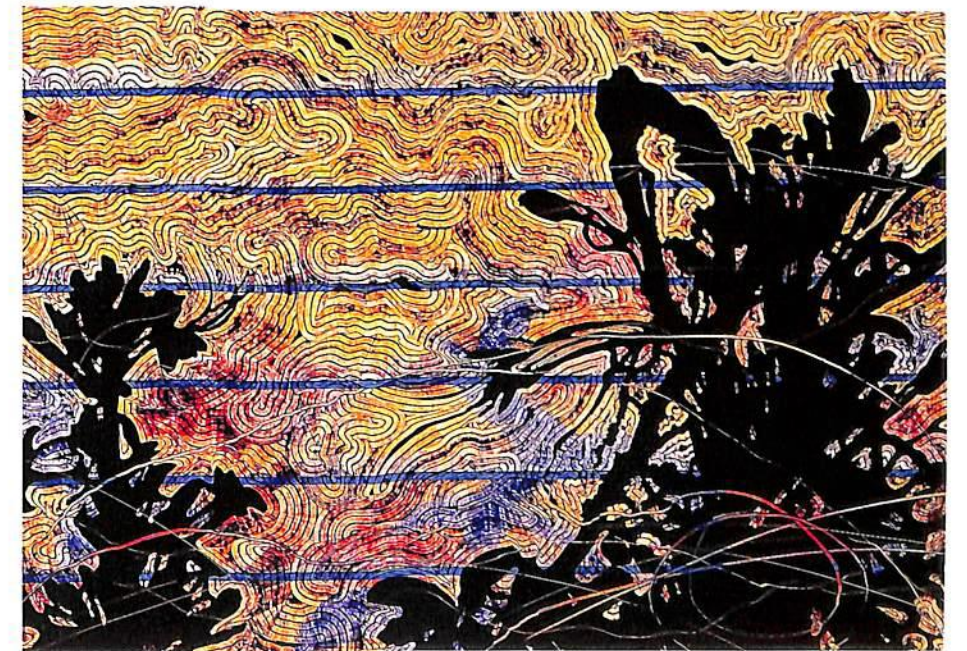


Against the Sun, 2000
Oil on paper
54.5 x 79 cm, 21 $\frac{7}{16}$ x 31 $\frac{1}{8}$ ins

Rama IX Art Museum Foundation



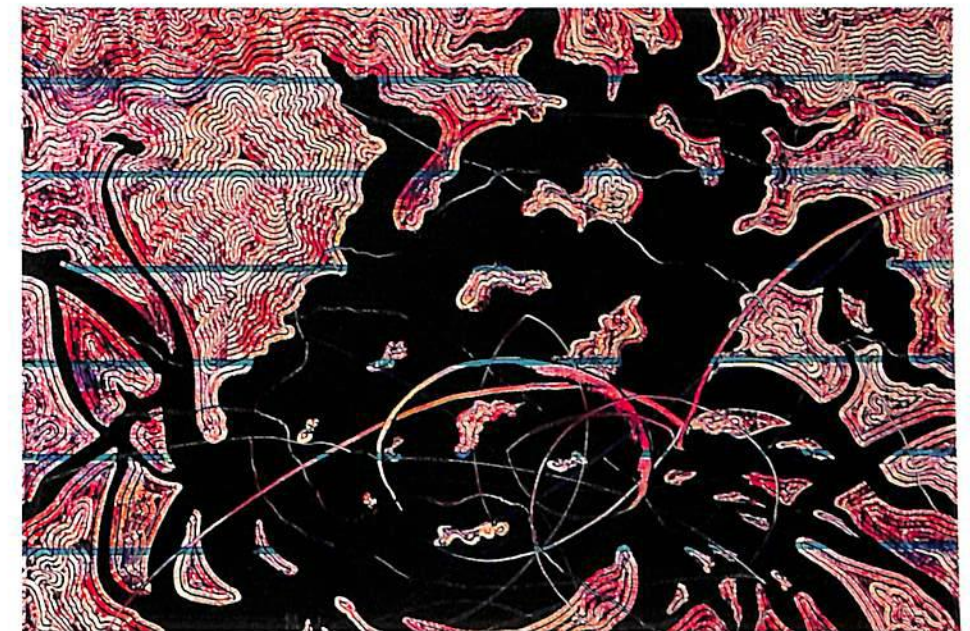
Light Wave, 2000
Oil on paper
54.5 x 79 cm, 21 $\frac{7}{16}$ x 31 $\frac{1}{8}$ ins



Yellow Light, 2000
Oil on paper
54.5 x 79 cm, 21 $\frac{7}{16}$ x 31 $\frac{1}{8}$ ins

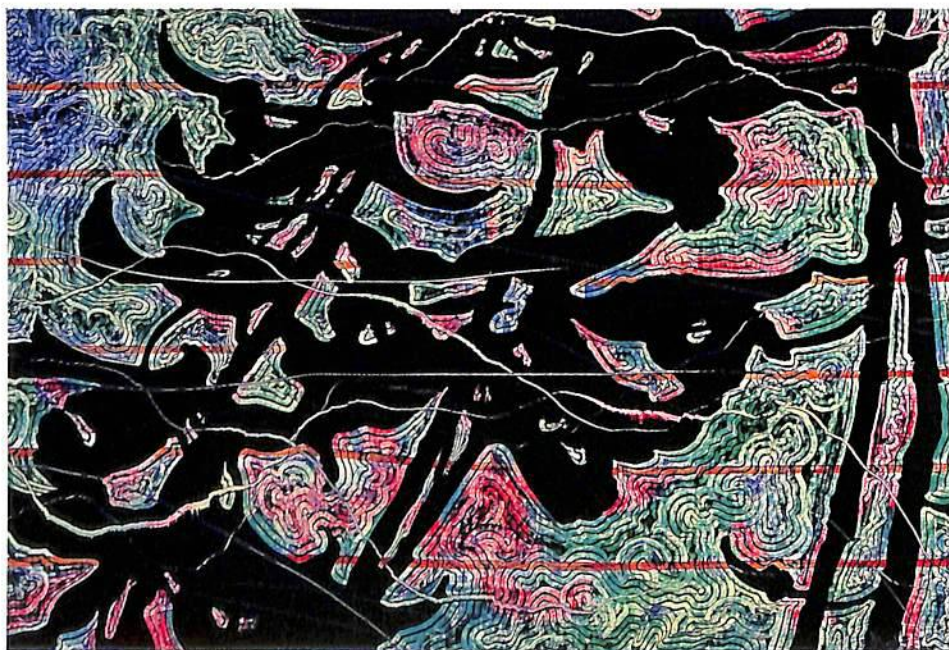


Night Leaves, 2000
Oil on paper
54.5 x 79 cm, 21 $\frac{7}{16}$ x 31 $\frac{1}{8}$ ins

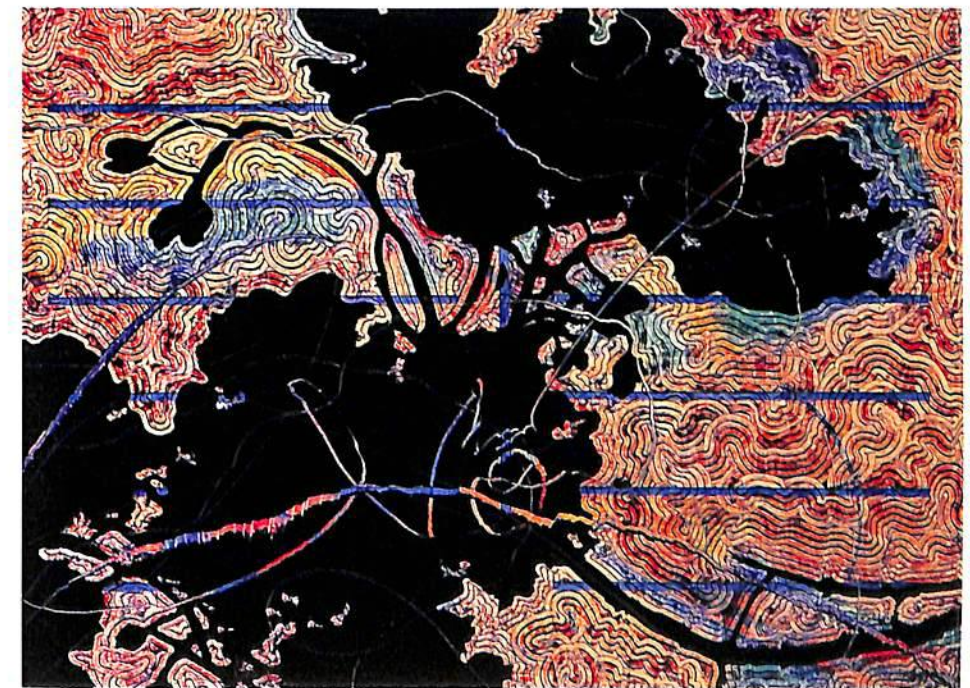


Scent, 2000
Oil on paper
54.5 x 79 cm, 21 $\frac{7}{16}$ x 31 $\frac{1}{8}$ ins

Rama IX Art Museum Foundation



Green Landscape, 2000
Oil on paper
54.5 x 79 cm, 21 $\frac{7}{16}$ x 31 $\frac{1}{8}$ ins

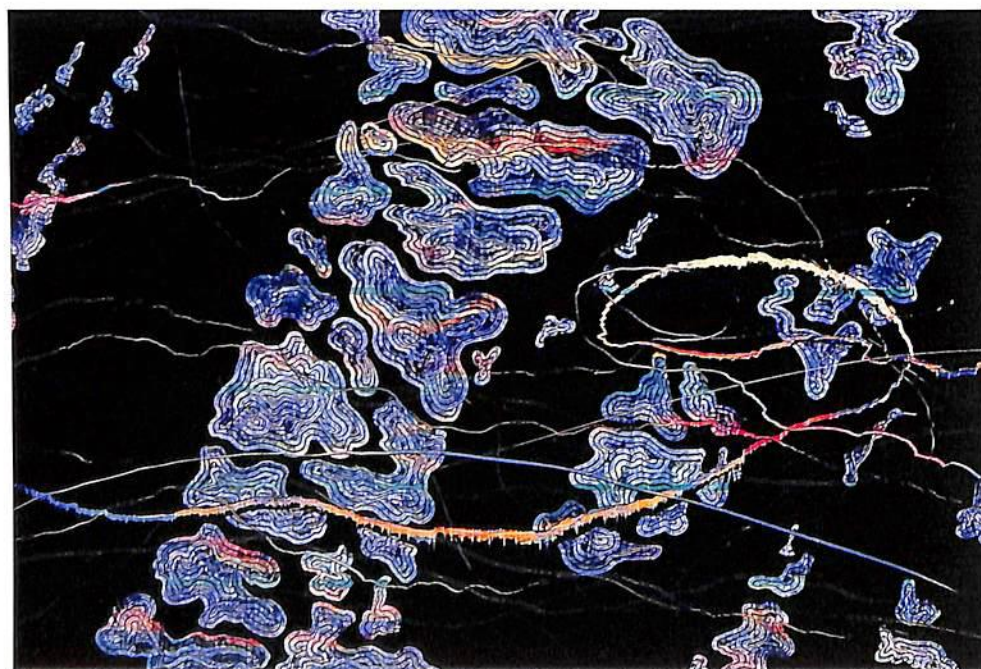


Unknown Flowers, 2000
Oil on paper
54.5 x 79 cm, 21 $\frac{7}{16}$ x 31 $\frac{1}{8}$ ins



Eternal Movement, 2000
Oil on paper
54.5 x 79 cm, $21\frac{7}{16}$ x $31\frac{1}{8}$ ins

Rama IX Art Museum Foundation



Dance of Light, 2000
Oil on paper
54.5 x 79 cm, $21\frac{7}{16}$ x $31\frac{1}{8}$ ins

บทวิเคราะห์ผลงานจิตรกรรมของนาย “อิทธิพล โดย ผศ. อิทธิพล”

เป็นที่ทราบกันโดยทั่วไปแล้วว่าศิลปวิจารณ์ ซึ่งเป็นตัวกลางระหว่างศิลปินผู้สร้างงานกับประชาชน ผู้ดูงานในบ้านเรายังไม่มีประสิทธิภาพเพียงพอ เรายังขาดแคลนนักวิจารณ์ทัศนศิลป์ในระดับมืออาชีพ ศิลปินยังคงต้องทำหน้าที่เป็นผู้อธิบายงานศิลปะกับสาธารณชน ผมในฐานะที่เป็นศิลปินผู้สร้างงานมายาวนานกว่า 30 ปี ก็ยังประสบปัญหาไม่มีนักวิจารณ์มาศึกษา วิเคราะห์ วิวิจารณ์ผลงานอย่างจริงจัง เข้มข้น และต่อเนื่อง ในการแสดงเดี่ยวครั้งที่ 2 ปี 2543 นี้ ผมจึงต้องพึ่งพาศักยภาพของตัวเองในฐานะที่เป็นอาจารย์และนักวิชาการที่สอนและวิจารณ์ผลงานของนักศึกษามาตลอดเกือบ 30 ปีด้วยนี้ มาทำหน้าที่วิเคราะห์ผลงานของตนเอง ซึ่งในการทำหน้าที่นี้คงจะมีทั้งข้อดีและข้อด้อย ข้อดีก็คือ ตัวผมเองย่อมมีความรู้ ความเข้าใจในกระบวนการทำงานของตนเองอย่างถ่องแท้และลึกซึ้งเข้าไปถึงระดับความคิด อารมณ์ความรู้สึก และจิตวิญญาณภายใน ข้อด้อยก็คือการตีความเอนเอียงเข้าข้างตัวเองย่อมเป็นเรื่องที่ไม่อาจจะหลีกเลี่ยงได้ อย่างไรก็ตามข้อเขียนนี้มีจุดประสงค์เพียงการอธิบาย และวิเคราะห์ให้ผู้อ่านทราบถึงสาระสำคัญเบื้องหลังของผลงานมากกว่าการประเมินคุณค่า ยกย่องตัวเอง โดยผมหวังว่านอกจากบทความนี้จะช่วยให้ผู้ดูงานได้เกิดความรู้ ความเข้าใจ อันจะนำไปสู่การชื่นชมผลงานให้ลึกซึ้งขึ้นแล้ว ในภายภาคหน้าจะมีนักวิจารณ์ที่เป็น “คนกลาง” จริงๆ มาวิจารณ์ผลงานของผมในระดับที่ลุ่มลึกกว่า โดยอาศัยบทความนี้เป็นพื้นฐานต่อไป

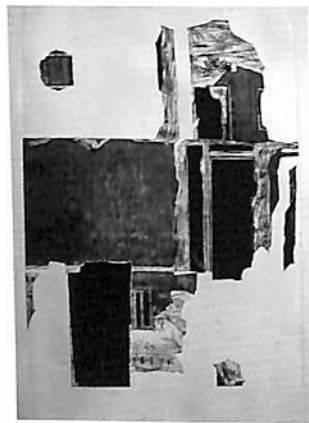
อิทธิพลทำงานศิลปะมาเป็นเวลากว่า 30 ปี ซึ่งตลอดระยะเวลาที่เขาได้สร้างผลงานออกมาจำนวนมากหลายหลายประเภท หลายเทคนิค และหลายต่อหลายชุด ทั้งภาพพิมพ์ จิตรกรรม และประติมากรรม แต่บทความนี้จะมุ่งวิเคราะห์เฉพาะผลงานจิตรกรรม ในช่วง 3 ปี ที่สร้างขึ้นระหว่างปี 2541-2543 ชุด “สี่ส้นแห่งแสง” นี้ แต่คงหลีกเลี่ยงไม่ได้ที่จะต้องอ้างอิงถึงผลงานเก่าที่เกี่ยวข้อง ผลงานจิตรกรรมชุดนี้แตกต่างไปจากงานในชุดเดิมๆ อย่างเห็นได้ชัดจากรูปลักษณะภายนอก คือ มีลักษณะเป็นรูปธรรมเห็นถึงเรื่องราวได้ชัดเจนขึ้น ถ้าสำรวจย้อนหลังผลงานทั้งหมดของเขาก็จะเห็นว่าผลงานส่วนใหญ่เกือบทั้งหมดเป็นนามธรรม มีเพียงผลงานบางชุด เช่น ภาพพิมพ์แกะไม้ชุดที่ได้รับรางวัลเหรียญทองครั้งแรกจากการแสดงศิลปกรรมแห่งชาตินั้น มีลักษณะกึ่งนามธรรม ที่ผู้ดูมองเห็นเรื่องราวของประตู หน้าต่าง และผนังเก่าๆ และผลงานจิตรกรรมฝาผนังขนาดใหญ่ที่เป็นเรื่องราวของ น้ำ และไฟ ที่ธนาคารไทยพาณิชย์สำนักงานใหญ่ ก็มีลักษณะกึ่งนามธรรมที่เห็นถึงเรื่องราวคู่ตรงกันข้ามของน้ำ และไฟ ถึงแม้รูปแบบของผลงานมีลักษณะเป็นรูปสัญลักษณ์มากกว่าความเหมือนจริง และมีเพียงผลงานภาพพิมพ์ ชุดเดียวไม่กี่ชิ้น คือ ชุด ประตูเหล็ก และประตูไม้ ของห้องแถวเก่าๆ ที่ทำขึ้นในช่วงปี 2523 เท่านั้นที่มีรูปแบบเหมือนจริง

ทำไมอิทธิพลต้องทำงานในแบบนามธรรม? จึงเป็นคำถามที่น่าจะนำมาพิจารณาตั้งแต่ตอนต้นนี้ เพื่อนๆ ในรุ่นเดียวกันหรือรุ่นที่เรียนอยู่ใกล้เคียงกันจะทราบดีว่า อิทธิพลมีทักษะฝีมือเชิงช่างสูงที่เห็นได้ชัดทั้งในงานจิตรกรรม และ

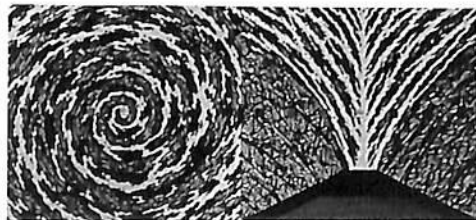
ประติมากรรมแบบเหมือนจริง ถึงขนาดที่เพื่อนอาจารย์คนหนึ่งเคยพูดว่า “อิทธิพลเลือกทำงานศิลปะผิดแนว ไม่ตรงกับความถนัดของตัวเอง ถ้าเขาทำงานในแนวเหมือนจริงจะพบความสำเร็จยิ่งกว่านี้” ในการเลือกทำงานแบบนามธรรมจึงไม่ใช่การหลีกเลี่ยงเพราะไม่ถนัด และไม่ใช้การทำตามกระแสนิยมในยุคนั้นเพียงเพื่อให้ได้เป็นผลงาน “สมัยใหม่” เพราะความคงเส้นคงวาของผลงานตลอด 30 ปีเป็นประจักษ์พยาน แต่อิทธิพลทำงานแบบนามธรรมก็เพื่อแสดงออกถึงประสบการณ์ทางใจที่ได้รับโดยตรงต่อสังคมแห่งธรรมชาติ อันเป็นโลกอัตวิสัยแห่ง “นาม” มากกว่าการแสดงออกถึงประสบการณ์ทางกายอันเป็นโลกของวัตถุแห่ง “รูป” และการที่เขาเลือกทำงานในแนวนี้ก็มิใช่เพียงเพื่อให้ก้าวล่วงพ้นจากระเบียบกฎเกณฑ์ ความถูกผิด หรือเหมือนจริงของธรรมชาติเพื่อให้มี “อิสระ” ในการสร้างสรรค์เท่านั้น แต่เป็นไปตามความเชื่อมั่น “ศรัทธา” ว่างานนามธรรมเป็นวิธีที่จะนำไปสู่การแสดงออกถึง “ประสบการณ์ทางสุนทรีย์ภาพแห่งสังคมของจักรวาล” เลยทีเดียว

อันที่จริงงานศิลปะที่เป็นการแสดงออกถึงสภาวะแห่ง “นาม” สำหรับศิลปินตะวันออกนั้นมาตั้งแต่บรรพกาลแล้ว ดังที่กล่าวไว้ในคัมภีร์เต๋าของจีน “เหนือสิ่งอื่นใด การวาดภาพมิใช่ ‘การลอกเลียนแบบ’ จากธรรมชาติ ‘ความเหมือน’ มิใช่สิ่งสำคัญของการวาดภาพ การสร้างสรรค์นั้นคือความจริง เมื่อศิลปินที่แท้วาดรูปต้นไม้ รูปปรากฏของต้นไม้ได้อาศัย ‘ความเหมือน’ หากคือการถ่ายทอด ‘วิญญาณ’ ของต้นไม้ลงในภาพ ต้นไม้นั้นจึงเป็นต้นไม้จริง ๆ เป็นต้นไม้ที่มีชีวิต ต้นไม้นั้นมิได้เป็นเพียงกระดากที่เปื้อนสีหมึก” คำกล่าวนี้แสดงให้เห็นอย่างชัดเจนว่า งานศิลปะนั้นเป็นการแสดงออกถึง “ความเป็นจริง” ที่ศิลปินได้รับประสบการณ์ทางใจโดยตรงจากธรรมชาติ มิใช่การแสดงออกถึง “ความเหมือนจริง” ที่เป็นเพียงการเลียนแบบแค่ผิวภายนอกตามที่ตาเห็นเท่านั้น

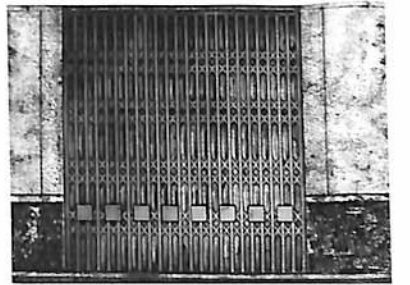
ความเป็นนามธรรมในจิตรกรรมชุดนี้ของอิทธิพลเห็นได้ชัดเจนว่าเป็นจุดมุ่งหมายในการแสดงออกเพราะถึงแม้ผู้ดูจะเห็นถึงรูปธรรม ของเรื่องราวธรรมชาติที่เป็นต้นไม้ ใบไม้ และน้ำ แต่อิทธิพลได้ใช้วิธีการอันหลากหลายในการเลือกสรร ดังแปลง ดัด และลดทอนสิ่งที่ไม่ใช่สาระสำคัญออก คือการเลือกสรรเฉพาะรูปทรงของต้นไม้ ใบไม้ ดอกไม้เพียงบางชนิด และเน้นขยายเพียงบางส่วนให้มีขนาดใหญ่กว่าจริงหลายเท่าตัดและลดทอนรายละเอียดต่างๆ ภายในรูปทรงลงให้เหลือเพียงความแบนและเรียบง่าย ผู้ดูจะเห็นเพียงเงาดำของรูปร่างภายนอกในลักษณะ “การมองย้อนแสง” เท่านั้นทั้งนี้เพื่อบ่งบอกความหมายอย่างง่าย ตรง และชัดเจนที่สุด ถึงสาระสำคัญในผลงานคือเรื่องของ “แสง” แต่การแสดงให้เห็นประจักษ์ถึงเรื่องของแสงได้ก็ต้องมีคู่ตรงกันข้ามคือ รูปทรงที่มีลักษณะเป็นเงาดำ (Silhouette) เป็นตัวเปรียบเทียบ เช่นเดียวกับ “รูปทรง” ที่ต้องปรากฏคู่อยู่กับ “พื้นที่ว่าง” เสมอจะดำรงอยู่โดยตนเองโดดๆ ไม่ได้ การอาศัยคู่ของสิ่งตรงข้ามมาเป็นเนื้อหาสาระในงานศิลปะนั้นเป็นแนวความคิดหลักของอิทธิพลมาตั้งแต่แรกเริ่ม แต่ในงานในแต่ละชุดจะมีคู่ตรงกันข้ามที่แตกต่างกันไป เช่น ระเบียบกฎเกณฑ์กับอิสระ ความนิ่งกับความเคลื่อนไหว แสงกับเงา เป็นต้น คู่ตรงกันข้ามนี้เป็นสัมพันธ์ภาพที่ต้องปรากฏเคียงคู่กันเปรียบเทียบกันหรือเป็นสองด้านของสัจธรรมอันเดียวกัน และเป็นสัจธรรมที่ศาสนาตะวันออกค้นพบมาตั้งแต่บรรพกาล ดังคำกล่าวของลามะโควินทะว่า “สัมพันธ์ภาพของรูปและความว่าง มิใช่สัมพันธ์ภาพของสิ่งที่



ภาพพิมพ์แกะไม้



ส่วนหนึ่งของจิตรกรรมฝาผนัง



ประตูเหล็ก

ตรงกันข้าม แต่มันเป็นเพียงสองด้านของความจริงอันเดียวกัน ซึ่งดำรงอยู่ร่วมกันและดำเนินไปด้วยกันอย่างต่อเนื่อง”² หรือในคัมภีร์ของเต๋ากล่าวไว้ว่า “ความสงบนิ่งในความสงบนิ่งมิใช่ความสงบนิ่งที่แท้จริง แต่เมื่อมีความสงบนิ่งในท่ามกลางความเคลื่อนไหวเท่านั้น ท่วงทำนองแห่งจิตวิญญาณจึงปรากฏ ทั้งในสวรรค์และบนโลกภพ”³

“แสง” มีความสำคัญอย่างยิ่งต่อการดำรงอยู่ของสรรพสิ่งบนโลก แสงทำให้เรามองเห็นโลกถ้าปราศจากแสงโลกก็จะมืดมิดและหนาวเย็น แสงเป็นพลังงานบริสุทธิ์ที่ให้ความอบอุ่นให้ความร้อน ก่อให้เกิดชีวิต เติบโต ดำรงอยู่ เคลื่อนไหว เปลี่ยนแปลงเป็นกลางวัน-กลางคืน เป็นฤดูกาล เป็นเดือนเป็นปีเป็นวัฏจักรที่หมุนเวียนแปรเปลี่ยนไม่หยุดนิ่งอย่างเป็นนิรันดร์

“แสง” ในทางศิลปะเป็นทัศนธาตุพื้นฐานที่เป็นปัจจัยหลัก แสงก่อให้เกิดน้ำหนักอ่อนแก่ สุนทรีภาพแห่งแสงและเงาหรือน้ำหนักอ่อนแก่ เป็นปัจจัยหลักในงานทัศนศิลป์ทุกประเภท ในทางสัญลักษณ์ “แสง” ถูกใช้แทนความหมายของสิ่งที่ดีงามทั้งหลาย ไม่ว่าจะเป็นแสงเทียน แสงไฟ แสงจากหลอดไฟฟ้า และแสงจากดวงอาทิตย์ ส่วนแล้วแต่เป็นสัญลักษณ์สากลที่หมายถึง ความหวัง ความเจริญรุ่งเรือง พุติปัญญา หรือทางออกแห่งปัญหาและอุปสรรคต่างๆ เสมอตลอดมา

ในงานจิตรกรรมของอิทธิพล ชุดนี้ “แสง” เป็นสัญลักษณ์แห่งพลังงานธรรมชาติบริสุทธิ์ที่ก่อให้เกิดชีวิต เติบโต เปลี่ยนแปลงเคลื่อนไหวอย่างมีชีวิตชีวา และอย่างทรงพลัง ในขณะเดียวกัน “แสง” ในงานชุดนี้ยังเป็นการแสดงออกแห่งสภาวะอารมณ์ และความรู้สึกทางจิตใจของเขาไปพร้อมๆ กันด้วย ดังนั้น “แสง” ซึ่งปรกติก็เหมือนกับ “พื้นที่ว่าง” ที่ไม่ได้แสดงตัวเองอย่างโดดเด่นแต่มีบทบาทเป็นตัวประกอบ จึงถูกอิทธิพลกลับบทบาทให้มาแสดงตัวเองอย่างเด่นชัด กลายเป็นตัวเอกที่แสดงพลังแห่งชีวิต เคลื่อนไหว เลื่อนไหล เปลี่ยนแปลงไม่หยุดนิ่ง มิใช่ตัวประกอบในผลงานอีกต่อไป ในทางกลับกันรูปทรงที่เป็นเงาดำของต้นไม้ ใบไม้ และน้ำ กับถูกลดบทบาทลงให้แบนเรียบ และนิ่งสงบ มิใช่ตัวแสดงเอกอย่างเช่นในงานตามปกติ ลายแถบเส้นขนานของแสงที่อิทธิพลสร้างขึ้นโดยใช้เครื่องมือเฉพาะคล้ายหวีนี้ เคลื่อนไหว เลื่อนไหล เป็นเสมือนหนึ่งสายแห่งพลังงานเคลื่อนตัวอย่างเป็นจังหวะร่ายรำ ซอกซอนไปทั่วทุกอณูของสรรพสิ่ง แสดงให้เห็นถึงความประสานสัมพันธ์กันของทั้งสองสิ่งระหว่างแสงกับรูปทรงอย่างไม้อาจจะแยกออกจากกันได้ ดำรงอยู่ร่วมกันและดำเนินไปด้วยกันอย่างต่อเนื่องและไม่สิ้นสุด

การแสดงออกซึ่งประสบการณ์แห่งสัจจะโดยใช้ “ภาษาเฉพาะ” แห่งจิตรกรรมของอิทธิพลนั้น นอกจากการใช้รูปทรงจากธรรมชาติที่เป็นเงาดำคู่เคียงกับลายแถบเส้นขนาน อันเป็นสีเส้นแห่งแสงที่สะท้อนถึง “กาลเวลา” และ “การแปรเปลี่ยน” ไม่หยุดนิ่งของสรรพสิ่งแล้ว ในผลงานส่วนใหญ่จากอดีตจนถึงปัจจุบันของอิทธิพล ยังมีองค์ประกอบที่สำคัญปรากฏร่วมอยู่ด้วยเสมอ คือเส้นและรูปทรงเรขาคณิต ซึ่งในผลงานชุดนี้มีเส้นตรงขนานเป็นระเบียบซ้อนอยู่ในอีกมิติหนึ่งปรากฏให้เห็นได้ชัดเจนบ้าง ไม่ชัดบ้าง สะท้อนให้เห็นถึงความเป็นระเบียบกฎเกณฑ์ของธรรมชาติ เช่น กลางวัน กลางคืน ฤดูกาลต่างๆ ไปจนถึงระบบของสุริยจักรวาล นอกจากนี้ยังเป็นการแสดงให้เห็นถึงคู่ตรงกันข้ามที่นำมาเปรียบเทียบ ย้ำให้เห็นถึง



จิตรกรรมชุด“สีเส้นแห่งแสง”

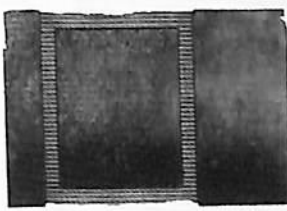
สาระสำคัญในงานคู่อื่นๆ อีกก็คือ ความเป็นระเบียบกับความอิสระ ความสงบนิ่งกับความเคลื่อนไหว และความเรียบง่ายกับความยุ่งเหยิงซับซ้อน

ดังที่ได้กล่าวมาแล้วว่าจิตรกรรมชุดนี้ของอิทธิพลเป็นการแสดงถึงประสบการณ์แห่ง “สัจจะ” ที่ได้รับโดยตรงจากธรรมชาติ โดยใช้ “ภาษาเฉพาะ” ของจิตรกรรม ดังนั้น จิตรกรรมจึงเป็นสิ่งที่สะท้อนให้เห็นถึง “สัจธรรม” ที่เขาได้เข้าถึงแต่การเข้าถึง “สัจจะ” นี้ เกิดจากญาณทัศน์ (Intuitive) อันเป็นความรู้ที่ผุดขึ้นในใจเอง มิใช่ความรู้ที่เกิดจากการคิดในแนวเหตุผล (Rational) เขาจึงไม่อาจใช้คำพูดอธิบายได้แต่การที่เขาเป็นศิลปินที่มีทักษะ การถ่ายทอด “สัจจะ” จึงเป็นการใช้ภาษาของจิตรกรรมสื่อสารโดยตรงจากคนสู่คน จากหัวใจสู่หัวใจ ภาษาของจิตรกรรมนี้ก็คือ เส้น สี น้ำหนัก พื้นผิว รูปทรง และพื้นที่ว่าง ภาษาเฉพาะนี้เป็นภาษาแห่ง “ความงาม” เป็นภาษาแห่งใจและเป็นภาษาแห่งจิตวิญญาณที่ลึกล้ำ ดังนั้น การสร้างสรรคจิตรกรรมชุดนี้จึงเป็นการเข้าถึงสัจจะแห่งธรรมชาติ และสัจจะแห่งจิตรกรรมไปพร้อมๆ กัน

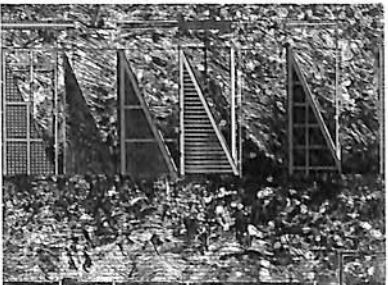
อย่างไรก็ตาม การใช้ภาษาของจิตรกรรมให้สัมฤทธิ์ผลสื่อสารระหว่างใจถึงใจได้นั้นต้องอาศัยเทคนิค วิธีการที่มีความประสานสอดคล้องกับรูปแบบและเนื้อหาของงานอย่างเป็นเอกภาพ เทคนิคของอิทธิพลชุดนี้ เป็นเทคนิคที่ค้นคิดทดลอง และพัฒนามาจากพื้นฐานของการเรียนฝึกฝนและทำงานภาพพิมพ์มาก่อน เทคนิคนี้เป็นเทคนิคเฉพาะที่ผสมผสานวิธีการทางจิตรกรรมและภาพพิมพ์เข้าด้วยกัน คือใช้ทั้งวิธีระบายสีน้ำมันหลายๆ สีบนกระดาษที่มีผิวเรียบและมันวาว แล้วใช้ลูกกลิ้งสีสีน้ำเงินเข้มที่บลงไปจนดำเรียบทั่วทั้งแผ่น หลังจากนั้นอิทธิพลจึงใช้เครื่องมือเฉพาะที่มีลักษณะเป็นซี่คล้ายหวีขีดเอาสีน้ำเงินเข้มชั้นบนนั้นออกไปทำให้สีหลากสีที่อยู่ในชั้นถัดไปปรากฏให้เห็นขึ้นมาได้ และเว้นเฉพาะบริเวณที่เป็นรูปทรงเงาดำให้คงไว้ กระบวนการกลับค่าที่เริ่มจากดำกลับไปหาขาวหรือเริ่มจากมืดกลับไปหาสว่างนี้ย่อมเหมือนกับแสงที่ส่องสว่างขับไล่ความมืดของรัตติกาล เมื่อแสงส่องกระทบสิ่งใดรูปทรงของสิ่งนั้นก็ปรากฏขึ้นมา และด้วยวิธีการเฉพาะเช่นนี้รูปแบบของงานก็เกิดลักษณะเฉพาะไม่เหมือนใคร มีเอกลักษณ์ของตัวเองไปด้วย เอกภาพของงานก็เกิดขึ้นจากความเป็เหตุเป็นผลสัมพันธ์กันทั้งเนื้อหา รูปแบบ และเทคนิค

การสร้างภาพโดยการขูดสี จากมืดกลับไปหา สว่างนี้ต้องเป็นไปอย่างรวดเร็ว ฉับพลัน และปราศจากความลังเล เพราะอิทธิพลต้องใช้เครื่องมือขูดลงไปในขณะที่สียังเปียก ย่อมไม่สามารถจะร่างภาพใดๆ ไว้ก่อนได้ และต้องกระทำอย่างรวดเร็วก่อนสีแห้ง การใช้กรรมวิธีที่ “ฉับพลัน” นี้เองที่ทำให้เขาต้องมีสมาธิอย่างเข้มข้น จดจ่อ และต่อเนื่อง มือ ตา ใจ สี รวมทั้งเครื่องมือและกระดาษรวมตัวเป็นหนึ่งเดียวในช่วงระยะเวลาที่ทำงานอยู่นั้น ย่อมส่งผลให้การแสดงออกเป็นไปอย่างบริสุทธิ์ปราศจากการติดขัด การปรุงแต่งใดๆ และตรงออกมาจากใจ

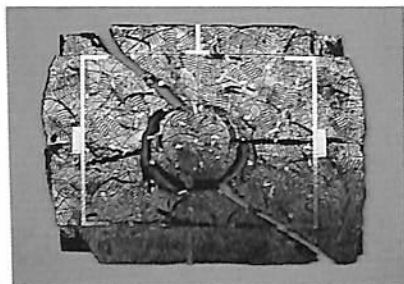
การทำงานจิตรกรรมในเรื่องราวเกี่ยวกับธรรมชาตินี้ เป็นเหมือนการย้อนกลับไปสู่รากฐานของสรรพสิ่งโดยเฉพาะในกรณีของอิทธิพล เพราะผลงานในอดีตของเขาที่ผ่านมาเกือบทั้งหมดเป็นเรื่องราวของเมือง เรื่องราวของวัตถุที่มนุษย์สร้างขึ้น เช่น ผลงานภาพพิมพ์แกะไม้ ภาพพิมพ์โลหะ ร่องลึก และจิตรกรรม ในชุด “ผนัง” ชุด “เมือง” หรือ ชุด “ชิ้นส่วน” ทั้งนี้ก็ด้วยเหตุผลที่ตรงไปตรงมาและ



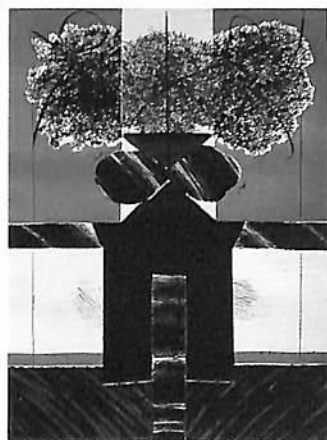
ภาพพิมพ์ชุด“ผนัง”



ภาพพิมพ์ชุด“เมือง”



จิตรกรรมชุด "ซันส่วน"



ภาพพิมพ์หินชุด "ต้นไม้"

ชัดเจนว่าเขาเป็นคนเมือง เกิดเติบโต และอาศัยอยู่ในกรุงเทพฯ มาโดยตลอด การทำงานศิลปะย่อมมาจากประสบการณ์ชีวิตและสิ่งแวดล้อมโดยตรง ผลงานในยุคแรก ๆ นั้นจึงเป็นผลงานที่สะท้อนให้เห็นถึงประสบการณ์ชีวิตในเมืองที่เขาได้เข้าถึง ถึงแม้จะมีผลงานภาพพิมพ์หินในยุคเดียวกันนี้ เป็นชุด "ต้นไม้" ที่เป็นเรื่องของธรรมชาติโดยตรงแต่ก็ยังเป็นเรื่อง "ต้นไม้ในเมือง" ที่ถูกมนุษย์ตัดแต่ง ควบคุม บังคับจนขาดอิสระในการเติบโต ผลงานทั้งภาพพิมพ์และจิตรกรรม ตั้งแต่ยุคแรกประมาณปี 2513-2531 จึงเป็นเรื่องราวของ "เมือง" ทั้งหมด จนถึงปลายปี 2531 จึงมาถึงจุดเปลี่ยนที่สำคัญช่วงหนึ่งที่เห็นเด่นชัดจากจิตรกรรมชุด "ซันส่วน" การเปลี่ยนครั้งนี้เป็นการเปลี่ยนทั้งเรื่องราว เนื้อหา รูปแบบ และเทคนิคใหม่ทั้งหมด โดยมีจุดเริ่มต้นจากความบันดาลที่เปลี่ยนจากเรื่องราวของสิ่งแวดล้อมทางวัตถุมาสู่สิ่งแวดล้อมทางศิลปวัฒนธรรม นั่นคือการเข้าไปเห็น "วัด" ในจังหวัดเชียงใหม่ การไปเห็นวัดในเชียงใหม่ นั้น ไม่ใช่เรื่องแปลกสำหรับอิทธิพล เพราะมารดาเป็นคนเชียงใหม่ เขาจึงมีโอกาสได้ไปเชียงใหม่บ่อยครั้งตั้งแต่เด็กจนโต แต่การเห็นในครั้งนั้นเป็นการเห็นในจังหวัดที่สอดคล้องพอเหมาะพอดีทั้งกาลและเทศะ คือวุฒิภาวะทางศิลปะของเขาในขณะนั้น เชื่อมโยงกับสถานที่ คือ วัด ๆ นั้น ทำให้อิทธิพลเกิดประกายแห่งความคิดในการสร้างสรรค์งานชุดใหม่ขึ้นมาได้

จุดเปลี่ยนที่สำคัญเมื่อต้นปี 2541 เกิดขึ้นอีกครั้งหนึ่งจากการทำกิจวัตรประจำวันธรรมดาสามัญในบ้านที่แวดล้อมไปด้วยต้นไม้ นานาชนิดที่งดงาม จุดบันดาลเกิดจากการพักผ่อนนั่งมองต้นไม้ ใบไม้ ย้อนแสงขึ้นไปประกายแห่งความคิดได้เกิดใหม่อีกครั้ง และเป็นจุดเริ่มต้นของผลงานในชุด "สีสนแห่งแสง" ที่เป็นเรื่องของธรรมชาติที่เป็นต้นไม้ ใบไม้ และน้ำ ดังที่ได้กล่าวไปแล้ว เพื่อนอาจารย์ต่างสถาบันท่านหนึ่งได้กล่าวหยอกล้อว่า "แก่แล้วก็หันหน้าเข้าวัด และหันหน้าเข้าหาธรรมชาติ" หลังจากที่ได้ดูสไลด์ผลงานของอิทธิพลย้อนหลัง คงเป็นสังขธรรมที่เป็นความจริงทีเดียว อันที่จริงแล้วเมื่อพิจารณาทบทวนย้อนหลังกลับไปความเปลี่ยนแปลงในผลงานแต่ละช่วงแต่ละชุดนั้น ส่วนใหญ่เกิดจาก "ความเป็นไปเอง" ของญาณทัศนะมากกว่า เกิดจากการคิดในเชิงเหตุผลหรืออาจจะกล่าวในอีกนัยหนึ่งก็ได้ว่าความรู้และความคิดใหม่ๆ นี้เกิดขึ้นเองจากการปฏิบัติงานอย่างจดจ่อและต่อเนื่อง "จนเห็นเอง คิดได้เอง" มากกว่า เกิดจากการอ่านค้นคว้าทางทฤษฎี ดังนั้นการย้อนกลับไปหาศิลปวัฒนธรรมเดิมและการย้อนกลับไปหาธรรมชาติ จึงเป็นการย้อนกลับไปสู่ "ความธรรมดาสามัญ ความเรียบง่าย และรากฐานดั้งเดิม" ของมนุษย์ อันเป็นสภาวะจิตใจของศิลปินตะวันออกมาตั้งแต่บรรพกาลนั่นเอง

ผศ. อิทธิพล ตั้งโฉลก

คณะจิตรกรรมฯ มหาวิทยาลัยศิลปากร

20 มีนาคม 2543

¹ วิกิแห่งเด้า พจนา จันทรสันติ แปล หน้า 242

² เด้าแห่งฟิสิกส์ ฟรีดจอฟ คาปรา เขียน วเนช แปล หน้า 188

³ เด้าแห่งฟิสิกส์ ฟรีดจอฟ คาปรา เขียน วเนช แปล หน้า 170

Catalogue of the Exhibition

Height preceding width

1 Forces of Light 1, 1998

Oil on paper mounted on wood with formica
103 x 116 cm, 40 $\frac{1}{2}$ x 45 $\frac{5}{8}$ ins

2 Leaves, 1998

Oil on paper
95 x 79 cm, 37 $\frac{3}{8}$ x 31 $\frac{1}{8}$ ins

3 Forces of Light 2, 1998

Oil on paper
109.79 x 79 cm, 43 $\frac{1}{8}$ x 31 $\frac{1}{8}$ ins

4 Northern Light, 1998

Oil on paper
109.5 x 79 cm, 43 $\frac{1}{8}$ x 31 $\frac{1}{8}$ ins

5 Early Morning Light, 1998

Oil on paper
79 x 109.5 cm, 31 $\frac{1}{8}$ x 43 $\frac{1}{8}$ ins

6 Evening Shadows, 1998

Oil on paper
79 x 109.5 cm, 31 $\frac{1}{8}$ x 43 $\frac{1}{8}$ ins

7 Into the Light, 1998

Oil on paper mounted on wood with formica
120 x 110 cm, 47 $\frac{1}{4}$ x 43 $\frac{1}{4}$ ins

8 Leaves and Light, 1998

Oil on paper
109.5 x 79 cm, 43 $\frac{1}{8}$ x 31 $\frac{1}{8}$ ins

9 Endless Movement, 1998

Oil on paper mounted on wood with formica
120 x 110 cm, 47 $\frac{1}{4}$ x 43 $\frac{1}{4}$ ins

10 Urban River, 1998

Oil and Acrylic on paper
54.7 x 109.5 cm, 21 $\frac{1}{2}$ x 43 $\frac{1}{8}$ ins

11 Dance of the River Light, 1998

Oil on paper
109.5 x 79 cm, 43 $\frac{1}{8}$ x 31 $\frac{1}{8}$ ins

12 Urban River 1, 1998

Oil on paper mounted on wood
110 x 160 cm, 43 $\frac{1}{4}$ x 63 ins

13 Urban River 2, 1998

Oil on paper mounted on wood
110 x 160 cm, 43 $\frac{1}{4}$ x 63 ins

14 Fluent, 1999

Oil on paper mounted on wood
110 x 160 cm, 43 $\frac{1}{4}$ x 63 ins

15 Evening, 1999

Oil on Paper mounted on wood
78 x 78 cm, 30 $\frac{3}{4}$ x 30 $\frac{3}{4}$ ins

16 In the Garden 2, 1999

Oil on paper mounted on wood
78 x 78 cm, 30 $\frac{3}{4}$ x 30 $\frac{3}{4}$ ins

17 Stream 1, 1999

Oil on paper mounted on wood
78 x 78 cm, $30\frac{3}{4}$ x $30\frac{3}{4}$ ins

18 Two Leaves, 1999

Oil on paper
79 x 109.5 cm, $31\frac{1}{8}$ x $43\frac{1}{8}$ ins

19 By the window, 1999

Oil on paper
109.5 x 79 cm, $43\frac{1}{8}$ x $31\frac{1}{8}$ ins

20 Two Sides of Nature, 1999

Oil on paper mounted on wood
110 x 160 cm, $43\frac{1}{4}$ x 63 ins

21 Rhythms of Light, 1999

Oil on paper mounted on wood
110 x 160 cm, $43\frac{1}{4}$ x 63 ins

22 Night and Day 1999

Oil on paper mounted on wood
110 x 160 cm, $43\frac{1}{4}$ x 63 ins

23 Branches, 1999

Oil on paper
109.5 x 79 cm, $43\frac{1}{8}$ x $31\frac{1}{8}$ ins

24 Under the Trees, 1999

Oil on paper
109.5 x 79 cm, $43\frac{1}{8}$ x $31\frac{1}{8}$ ins

25 Urban River 3, 1999

Oil on paper
79 x 109.5 cm, $31\frac{1}{8}$ x $43\frac{1}{8}$ ins

26 Silhouette, 1999

Oil on paper
79 x 79 cm, $31\frac{1}{8}$ x $31\frac{1}{8}$ ins

27 Reflections, 1999

Oil on paper mounted on wood
110 x 160 cm, $43\frac{1}{4}$ x 63 ins

28 Relationships, 1999

Oil on paper
79 x 109.5 cm, $31\frac{1}{8}$ x $43\frac{1}{8}$ ins

29 Floating 1, 1999

Oil on paper mounted on wood
110 x 160 cm, $43\frac{1}{4}$ x 63 ins

30 Summer Light, 2000

Oil on paper
54.5 x 79 cm, $21\frac{7}{16}$ x $31\frac{1}{8}$ ins

31 Light Wave, 2000

Oil on paper
54.5 x 79 cm, $21\frac{7}{16}$ x $31\frac{1}{8}$ ins

32 Against the Sun, 2000

Oil on paper
54.5 x 79 cm, $21\frac{7}{16}$ x $31\frac{1}{8}$ ins

33 Yellow Light, 2000

Oil on paper
54.5 x 79 cm, $21\frac{7}{16}$ x $31\frac{1}{8}$ ins

34 Night Leaves, 2000

Oil on paper
54.5 x 79 cm, $21\frac{7}{16}$ x $31\frac{1}{8}$ ins

35 Green Landscape, 2000

Oil on paper
54.5 x 79 cm, $21\frac{7}{16}$ x $31\frac{1}{8}$ ins

36 Scent, 2000

Oil on paper
54.5 x 79 cm, $21\frac{7}{16}$ x $31\frac{1}{8}$ ins

37 Dusk, 2000

Oil on paper
120 x 110 cm, $47\frac{1}{4}$ x $43\frac{1}{4}$ ins

38 Shade, 2000

Oil on paper
79 x 109.5 cm, $31\frac{1}{8}$ x $43\frac{1}{8}$ ins

39 Unknown Flowers, 2000

Oil on paper
54.5 x 79 cm, $21\frac{7}{16}$ x $31\frac{1}{8}$ ins

40 Eternal Movement, 2000

Oil on paper
54.5 x 79 cm, $21\frac{7}{16}$ x $31\frac{1}{8}$ ins

41 Dance of Light, 2000

Oil on paper
54.5 x 79 cm, $21\frac{7}{16}$ x $31\frac{1}{8}$ ins

Rama IX Art Museum Foundation



NAME : Ithipol Thangchalok

BORN : Bebruary 12, 1946

EDUCATION :

- 1963-65 - School of Fine Arts, Bangkok, Thailand.
1966-70 - Silpakorn University, (B.F.A. 1st Hons. Graphic Art) Bangkok, Thailand.
1973-75 - University of Washington, (M.F.A. Painting) Seattle, Washington, U.S.A.

SCHOLARSHIPS :

- 1967-70 - Silpakorn University Scholarship
1973-75 - Thai Government Scholarship
1983 - Australian Government Scholarship

PRESENT POSITION :

- Assistant Professor, Painting Department, Faculty of Painting, Sculpture and Graphic Arts, Silpakorn University, Bangkok.

EXPERIENCES :

- Head of Painting Department
- Advisory Board, National Gallery, Bangkok.
- Judge for National Art Exhibitions, Contemporary Art Exhibitions
- Judge for 7th Painting of the Year Competition, Singapore
- Secretary General, Thai National Committee of The International Association of Art
- Visiting Lecturer, Chiang Mai University, Chulalongkorn University, King Mongkut's Institute of Technology, Rangsit University, Bangkok University

SOLO EXHIBITIONS :

- 1991 - Recent Paintings, The National Gallery, Bangkok.
2000 - The Color of Light, Surapon Gallery, Bangkok.

EXHIBITIONS :

- 1969 - 19th National Exhibition of Art, Bangkok, Thailand.
1970 - International Graphic Arts Exhibition of Asia, U.S.A.
1971 - 9th International Biennial of Graphic Arts, Ljubljana, Yugoslavia.
- 11th International Biennial Exhibition of Art, Sao Paulo, Brazil.
- 20th National Exhibition of Art, Bangkok, Thailand.
1972 - 3rd International Exhibition of Original Drawings, Rijeka, Yugoslavia.
- 36th International Biennial Exhibition of Art, Venice, Italy.
- 2nd International Biennial of Graphic Arts, Frechen, W. Germany.
- 21st National Exhibition of Art, Bangkok, Thailand.
- 2nd Contemporary Thai Artists, Copenhagen, Denmark.
1973 - Bangkok Arts Festival '73, Bangkok, Thailand.
- 10th International Biennial of Graphic Arts, Ljubljana, Yugoslavia.
- 12th International Biennial Exhibition of Art, Sao Paulo, Brazil.
1974 - 4th International Exhibition of Original Drawings, Rijeka, Yugoslavia.
- 5th International Print Biennial, Krakow, Poland.
- 22nd National Exhibition of Art, Bangkok, Thailand.
- 3rd International Biennial of Graphic Arts, Frechen, W. Germany.
- 40 Paintings from American Universities, U.S.A.
- Sixtieth Annual Exhibition of Northwest Artists, Seattle, U.S.A.
1975 - The Collagraph : A New Print Medium, Pratt Graphics Center, N.Y., U.S.A.
- Contemporary Art of Thailand, Bonn, W. Germany.
- Bangkok Metropolitan Bank Art Exhibition, Bangkok, Thailand.
- Intergrafix '76, Berlin, German Democratic Republic.
- 2nd Anniversary Art Exhibition, The Bhirasri Institute of Modern Art, Bangkok.
1977 - 1st Art Exhibition by the Members of the Faculty of Painting Sculpture and Graphic Art, Bangkok.
- Art Exhibition of Silpakorn 20, Bangkok.
- 3rd Anniversary Art Exhibition, The Bhirasri Institute of Modern Art, Bangkok.
- Tisco Invitation, Bangkok, Thailand.
- Art Exhibition on the Occasion of Opening the National Gallery, Bangkok.
- 12th International Biennial of Graphic Art, Ljubljana, Yugoslavia.
- 24th National Exhibition of Art, Bangkok, Thailand.
- Bua Luang Art Exhibition, Bangkok, Thailand.

1978

- 2nd Art Exhibition by the Members of the Faculty of Painting Sculpture and Graphic Art, Bangkok.
- 4th Anniversary Art Exhibition, The Bhirasri Institute of Modern Art, Bangkok.
- The Christchurch Arts Festival International of Drawings, Christchurch, New Zealand.
- The International Exposition, Junij 1978, Ljubljana, Yugoslavia.
- 4. Norwegian International Print Biennale, Fredrikstad-Norway.
- 6th International Exhibition of Original Drawings, Rijeka, Yugoslavia.
- 5. International Exhibition of Graphic Art, Frechen, W. Germany.
- Singapore Festival of Arts 1978, Singapore.

1979

- 3rd Art Exhibition by the Members of the Faculty of Painting Sculpture and Graphic Art, Bangkok.
- 8th International Festival of the Arts, Singapore.
- 25th National Exhibition of Art, Bangkok, Thailand.
- Contemporary Art Competition 1979, Bangkok, Thailand.
- 13th International Biennale of Graphic Art, Ljubljana, Yugoslavia.
- International Triennial of Original Coloured Graphic, Grenchen, Switzerland.
- 15th International Sao Paulo Biennial, Sao Paulo Brazil.
- A Retrospective of 25 National Exhibition of Art, Bangkok.
- 26th National Exhibition of Art, Bangkok, Thailand.
- 8th International Print Biennial, Krakow, Poland.
- Intergrafix 80, Katowice, Poland.
- Exhibition of Prizewinning Works from the 4th Norwegian International Print Biennale, Fredrikstad Norway.
- 7th International Exhibition of Original Drawings, Rijeka, Yugoslavia.
- International Biella Prize for Prints 1979, Biella, Italy.
- Asean Exhibition of Paintings and Photographs, Jakarta and Bali, Indonesia.
- Contemporary Asian Art Show, Fukuoka, Japan.
- Singapore Festival of Arts, Singapore.

1980

- 4th Art Exhibition by the Members of the Faculty of Painting Sculpture and Graphic Art, Bangkok.
- Art Exhibition and Sale, for the benefit of the Princess Mother's Charities Fund of Thailand. On the occasion of Her Royal Highness eightieth birthday.
- A Preview of Thai Contemporary Art, (Selected for the Festival of Contemporary Asian Art, Fukuoka, Japan).
1981 - 10th Annual Festival of the Arts, Singapore.
- Tisco Invitation 1981, Bangkok, Thailand.
- Asean Exhibition of Painting, Graphic Arts and Photography, Thailand, Malaysia, Singapore, Indonesia, The Philippines.
- 14th International Biennale of Graphic Art, Ljubljana, Yugoslavia.
- Contemporary Art Competition 1981, Bangkok, Thailand.
- Asian Art Bangladesh 1981, Bangladesh.
1981 - 28th National Exhibition of Art, Bangkok.
- Exhibition of Art, National Bank of Thailand.
- 6th Norwegian International Print Biennale, Fredrikstad, Norway.
- 9th International Triennial of Coloured Graphic Prints, Grenchen, Switzerland.
1982 - Contemporary Art Exhibition by the Members of IAA, Bangkok.
- 8th International Exhibition of Original Drawings, Rijeka, Yugoslavia.
- Bangkok Bicentennial Art Exhibition, Rochester, New York.
- Contemporary Art of Thailand, Pacific Asia Museum, Pasadena U.S.A.
- International Prints Exhibition, Singapore.
- 29th National Exhibition of Art, Bangkok.
- 15th International Biennial of Graphic Art, Ljubljana, Yugoslavia.
- 7th International Exhibition of Graphic Art, Frechen, W. Germany.
- Art in Thailand since 1932, Bangkok.
- World Print Four, San Francisco, U.S.A.

1981

1981

1982

1983

1984

1985

- 5th Alabama Works on Paper and International Invitational Exhibition Auburn, Alabama, U.S.A.
- 8th Bristish International Print Biennale, Bradford.
- 7th Norwegian International Print Biennale, Fredrikstad.
- 9th Exhibition of Original Drawings, Rijeka, Yugoslavia.
- 30th National Exhibition of Art, Bangkok.
- Thai Contemporary Art 84, River City, Bangkok.
- Asean Art Exhibition, Manila, Singapore, Kuala Lumpur, Jakarta, Bangkok.
- "Paperwork" by 20 Artists, Bangkok.
- 16th International Biennial of Graphic Art, Ljubljana, Yugoslavia.
- International Print Exhibit : 1985 ROC, Taipei, Taiwan.
- 9th British International Print Biennale, Bradford.
- 11st International Print Biennial 1986, Krakow, Poland.
- Contemporary Thai Prints, National Art Gallery, Malaysia.

1986

- Contemporary Art Exhibition of Thailand, Asiaworld Gallery, Taipei.
- 24 Artists, Bhirasri Institute of Modern Art, Bangkok.
- Masterpiece Exhibiton, Bangkok.
- Thai Contemporary Graphic Art, Bangkok.
- Contemporary Drawings, Silpakorn University, Bangkok.
- Contemporary Thai Art, Heidelberg, Mannheim, Bonn, Bayreuth.
- Thai Reflections on American Experiences, Bangkok.
- 5th Seoul International Prints Biennale, Seoul, Korea.

1987

- Thai Contemporary Graphic Art, Masterpiece, Bangkok.
- 33rd National Exhibition of Art, Bangkok.
- Contemporary Art of Thailand, Bad Humberg, W. Germany.
- Exhibition of Prints by 5 Thai Artists, Nagoya Museum, Kabutaya Gallery, Murazumi Gallery, Japan.
- 11st Bua Luang Art Exhibition, Bangkok.
- 8th International Biennial of Art, Valparaiso, Chile.
- Contemporary Graphic Art '87, by 26 Artists, river City, Bangkok.
- "Landscape" 4th Masterpiece Exhibition, Bangkok.

1988

- 17th Festival of the Arts, United World College of South East Asia, Singapore.
- 5th Art Exhibition by the Members of the Faculty of Painting Sculpture and Graphic Art, Bangkok.
- 34th National Exhibition of Art, Bangkok.
- Painting Exhibition "Water" Oriental Hotel, Bangkok.
- 7th Contemporary Water Colours Exhibition, White Group, Thailand Cultural Centre, Bangkok.
- Graphic Art from Latin America, Asia and Africa, Vienna, Austria.
- 35th National Exhibition of Art, Bangkok.
- Exhibition of Painting & Prints, Melbourne, Australia.
- Art from Thailand, Gilbert Luber Gallery, Philadelphia, U.S.A.
- Asian Watercolours 89, Thailand Cultural Center.
- Tradition & Contemporary Paintings from Thailand, Paris, France.
- 6th Art Exhibition by the Members of the Faculty of Painting, Sculpture and Graphic Art, Bangkok.
- Paintings and Prints 1989-1990, Viniruj Gallery, Bangkok.
- Paintings and Prints 1989-1990, Kabutoya Gallery, Tokyo.
- 7th Art Exhibition by the Members of the Faculty of Painting, Sculpture and Graphic Art, Bangkok.

1990

1991

- Art Motif 16, Thaniya Plaza, Bangkok.
- 8th Art Exhibition by the Members of the Faculty of Painting, Sculpture and Graphic Art, Bangkok.
- The Integrative Arts of Modern Thailand, Travelling Exhibition in U.S.A.

1992

- Asean Selection, National Gallery, Singapore.
- Small Works Exhibition by 56 Thai Artists, Silom Art Space, Bangkok.
- 9th Art Exhibition by the Members of the Faculty of Painting, Sculpture and Graphic Arts, Bangkok.
- 38th National Exhibition of Art, Bangkok.
- The 16 Great National Artists Exposition A.D. 1949-1982, National Gallery, Bangkok.
- Bangkok-Nagoya '92, Bangkok.
- 25th Anniversary The Montien Hotel Art Exhibition, Bangkok.
- Art Exhibition in Honor of Her Majesty Queen Sirikit's 60 Birthday, Imperial Queen Park Hotel, Bangkok.

1993

- Art Exhibition, 7th Asian Pacific Conference on Arts Education, ASPACAE '93, Bangkok.
- The Integrative Arts of Modern Thailand, Thailand Cultural Centre, Bangkok.

1994

- 50th Anniversary The National Bank of Thailand Art Exhibition, Thailand Cultural Centre, Bangkok.
- 10th Art Exhibition by the Members of the Faculty of Painting, Sculpture and Graphic Arts, Bangkok.
- Thai-Japanese Interexchange Contemporary Print Exhibition '93, Bangkok.
- Nakornthon Bank Exhibition of Painting, Bangkok.
- 39th National Exhibition of Art, Bangkok.
- Print Message from Japan '93, Thai-Japanese Interexchange Contemporary Print Exhibition, Bangkok.
- "Art Motif '93" Thaniya Plaza, Bangkok.

1995

- Thai-Images, 11th Art Exhibition by the Members of the Faculty of Painting, Sculpture and Graphic Arts, Bangkok.
- Contemporary Art Expo, In Commemoration of 50th Anniversary of Silpakorn University, National Gallery, Bangkok.
- Technology-Art "Side by Side" Art Exhibition, Bangkok
- 12th Art Exhibition by the Members of the Faculty of Painting, Sculpture and Graphic Arts, Bangkok.
- A Preview of Thai Contemporary Art invited for 10th Asian International Art Exhibition in Singapore, N.M. Gallery, Bangkok.
- 10th Asian International Art Exhibition, The National Museum Art Gallery, Singapore.
- Kradad : Contemporary Thai Works on Paper, Texas Tech Uni-

1996

- The Exhibition of Original Sketches 1996, Bangkok.
- Art in the Reign of King Rama IX, On the Occasion of the 50th Anniversary of H.M. the King Bhumibol Adulyadej's Accession to the Throne, Bangkok.

1997

- 13th Art Exhibition by the Members of the Faculty of Painting, Sculpture and Graphic Arts, Bangkok.
- "Art to Divine" Art Exhibition, Siam Commercial Bank, Bangkok.
- 14th Art Exhibition by the Members of the Faculty of Painting, Sculpture and Graphic Arts, Bangkok.

1998

- Bangkok Art Project 1998, Public Art in Community Lives Across the Rattanakosin Island, Bangkok.
- 15th Art Exhibition by the Members of the Faculty of Painting, Sculpture and Graphic Arts, Bangkok.

1999

- Thai-Vietnam, Contemporary Art Exhibition, Bangkok, Chiang Mai.
- Thai-European Contemporary Art Exhibition, "Alter Ego", Bangkok.
- Chao Phraya River of Kings, The Art Exhibition in Celebration for the Auspicious Occasion of His Majesty The King's 6th Cycle Birthday Anniversary, Bangkok.
- Sketches and Models in Celebration of H.M. The King's 6th Cycle Birthday Anniversary National Gallery, Bangkok.
- 45th National Exhibition of Art, National Gallery, Bangkok.
- 16th Art Exhibition by the Members of the Faculty of Painting, Sculpture and Graphic Arts, Bangkok.
- 19 Artists of Distinction, An Art Exhibition on the Occasion of the 50th Year of The National Exhibition of Art, 1949-1999, Bangkok.
- Silpakorn University Art Exhibition to Celebrate on the Auspicious Occasion of H.M. The King's 6th Cycle Birthday Anniversary, Bangkok.

AWARDS :

1969

1971

1972

1974

1976

1977

1978

1979

1993

- 3rd Prize, Graphic Arts, 19th National Exhibition of Art, Bangkok.
- 1st Prize, Graphic Arts, 20th National Exhibition of Art, Bangkok.
- 1st Prize, Graphic Arts, 21st National Exhibition of Art, Bangkok.
- Prix du Musée Municipal de Karlovac, 3rd International Exhibition of Original Drawings, Rijeka, Yugoslavia.
- 3rd Prize, Graphic Arts, 22nd National Exhibition of Art, Bangkok.
- 1st Prize, Graphic Arts, Bangkok Metropolitan Bank Art Exhibition, Bangkok.
- 2nd Prize, Graphic Arts, 24th National Exhibition of Art, Bangkok.
- 3rd Prize, Painting, 24th National Exhibition of Art, Bangkok.
- 1st Prize, Painting, 3rd Bua Luang Art Exhibition, Bangkok.
- Biennale Prize, 4th Norwegian International Print Biennale Fredrikstad, Norway.
- Medal Prize, 5th International Exhibition of Graphic Art, Frechen, W. Germany.
- 1st Prize, Graphic Arts, 25th National Exhibition of Art, Bangkok.
- Award Winner, Contemporary Art Competition 1979, Thai Farmers Bank, Bangkok.
- Artist of Distinction, National Exhibition of Art, Bangkok.
- Top Award Winner (1st Category) Mural Painting for the Muang Thai-Patara Complex Competition
- Award Winner (3rd Category) Sculpture for the Muang Thai-Patara Complex Competition.

COLLECTIONS :

- Chase Manhattan Bank, Singapore.
- National Bank of Thailand, Bangkok.
- Thai Farmers Bank, Bangkok.
- National Gallery, Bangkok.
- Silpakorn University, Bangkok.
- Bangkok Bank, Bangkok.
- Deutsche Bank, Bangkok.
- IBM Thailand, Bangkok.
- Pacific Asia Museum, La, Ca, U.S.A.
- United Overseas Bank, Singapore.
- St. Patrick's Art Centre, Singapore.
- Economic Development Board, Singapore.
- United World College, Singapore.
- Toshiba Thailand, Bangkok.
- Westin Stampford Hotel, Singapore.
- Bank of Asia, Bangkok.
- The Museum of International Contemporary Graphic Art, Fredrikstad, Norway.
- National Gallery, Singapore.
- Siam Commercial Bank, Bangkok

Ithipol Thangchalok 2000 Copyright ©
Paintings copyright © 2000 **Ithipol Thangchalok**
"Ithipol by Asst. Prof. Ithipol" copyright © **Ithipol Thangchalok**
Essay Translated from Thai by **R. Michael Crabtree**

Design: **Ithipol Thangchalok**
Computer Graphic: **Thon Poo-Aree**
Photography: **Aroon Peampoonsophon**

Rama IX Art Museum Foundation

Printed in Thailand by
AMARIN PRINTING AND PUBLISHING PUBLIC COMPANY LIMITED
65/16 Chaiyaphruk Road, Taling Chan, Bangkok 10170
Tel. 882-1010 Fax. (662) 433-2742, 434-1385
E-Mail : info@amarin.co.th Homepage : <http://www.amarin.co.th>

SURAPON GALLERY

B A N G K O K

1 st. FL. TISCO Tower,
48/3 North Sathorn Road, Bangkok 10500
Tel. (66 2) 638-0033-4 Fax: (66 2) 638-0031
E-mail: spongry@samart.co.th

Rama IX Art Museum Foundation